

**REPUBLIQUE TUNISIENNE**  
**Ministère de la Jeunesse et de l'Enfance**  
**Institut National de la Statistique**

# **ENQUETE-SONDAGE SUR LES DROITS DE L'ENFANT**



**Fonds des Nations Unies pour l'Enfance**

**UNICEF**

**1998**

# Contexte

---

- En ratifiant **la Convention des Nations Unies sur les droits de l'enfant (CDE)**, le Gouvernement tunisien s'est engagé à harmoniser sa législation nationale avec les principes et les valeurs contenus dans la convention et à promouvoir son contenu auprès du public large, des enfants et des acteurs sociaux.
- En application de cet engagement, **le Ministère de la Jeunesse et de l'Enfance, (MJE)** a mis en place en coopération avec **l'UNICEF**, une politique d'information pour promouvoir le contenu de cette convention aux niveaux national et régional à travers les médias et les écoles.
- Cette stratégie de promotion vise le changement positif des comportements de la société en général et de parents en particulier. Elle nécessite ainsi, une meilleure connaissance des représentations que se font les enfants de leur propres droits, de leurs attentes et de leurs besoins.
- Le Ministère de la Jeunesse et de l'Enfance le **Ministère du Développement Economique**, représenté par **l'Institut National de la Statistique (INS)** et l'UNICEF, ont convenu de réaliser, une **Enquête sondage** auprès d'un échantillon représentatif d'enfants pour connaître leurs représentations en vue de développer une stratégie de communication et de mobilisation sociale sur les droits de l'enfant.

# Objectifs

---

## Objectif général

- Connaître les perceptions ,les attentes et les représentations qu'ont et que se font les enfants de la capacité de la famille, de l'école et de la société à garantir leurs propres droits.

## Objectif spécifique

- Prendre en considération l'avis des enfants avant de procéder au développement d'une stratégie de diffusion d'une culture des droits de l'enfant qui les concerne.
- Promouvoir une culture des droits de l'enfant auprès des parents .

# METHODOLOGIE

---

## Type d'enquête



- Enquête par sondage à 2 degrés avec 75 unités primaires tirées d'une manière aléatoire.
- 20 enfants tirés dans chaque unité primaire, choisis par la méthode des quotas.

## Population cible



- Enfants âgés de 9-14 ans
- Tous scolarisés

## Variables



- Genre - Milieu (urbain –rural) - Région géographique - Catégorie socio-professionnelle des parents

Echantillon →

Régions	Districts échantillons			Enfants échantillons		
	Communal	Rural	Ensemble	Communal	Rural	Ensemble
Tunis	14	1	15	280	20	300
Nord-Est	6	4	10	120	80	200
Nord-Ouest	4	6	10	80	120	200
Cent-Ouest	4	7	11	80	140	220
Centre-Est	11	5	16	220	100	320
Sud	8	5	13	160	100	260
<b>Total</b>	<b>47</b>	<b>28</b>	<b>75</b>	<b>940</b>	<b>560</b>	<b>1500</b>

### Questionnaire :

Le questionnaire comprend cinq parties:

- 23 questions allant de 1 à 23 concernent l'identité de l'enfant et le niveau socio-économique de sa famille (variables indépendantes).
- 11 questions allant de 24 à 34 visent à cerner les connaissances des enfants en matière de droits de l'enfant ( première partie des variables dépendantes).
- 18 questions allant de 35 à 52 destinées à connaître les perceptions, les attentes et les représentations que se font les enfants de la capacité de leurs familles à protéger leurs droits.

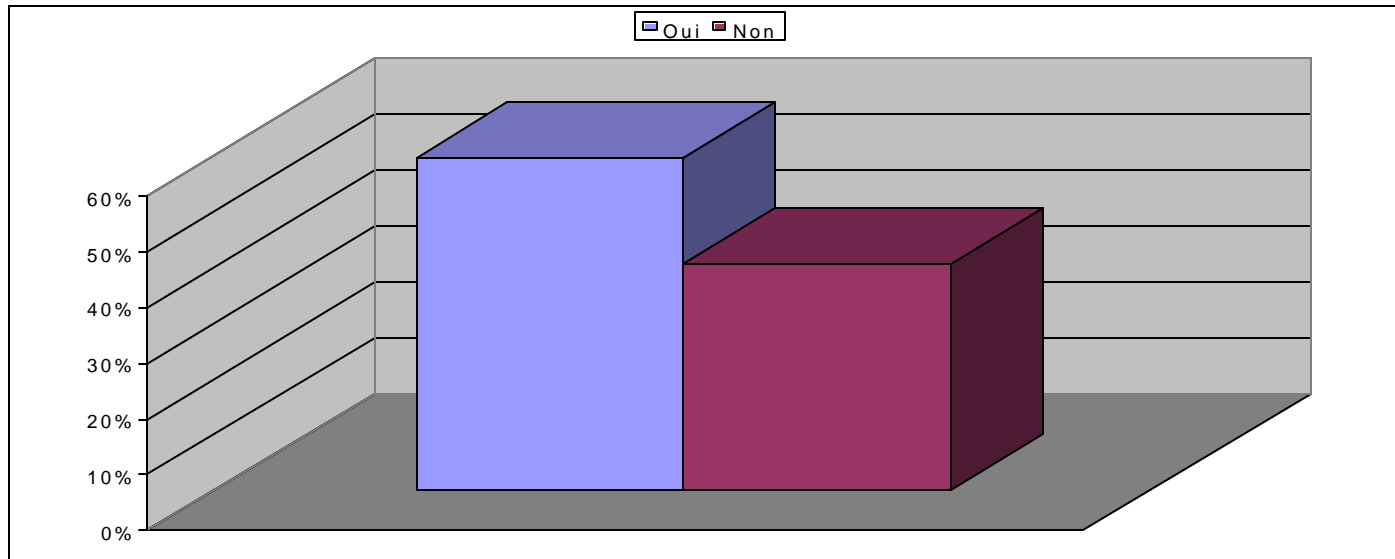
- 16 questions allant de 52 à 68 destinées à connaître les perceptions, les attentes et les représentations que se font les enfants de la capacité de l'école à protéger leurs droits.
- 12 questions allant de 68 à 80 destinées à connaître les perceptions, les attentes et les représentations que se font les enfants de la capacité de l'environnement social à protéger leurs droits.

**Remarques méthodologiques :**

- Eû égard au grand nombre de tableaux, nous nous contenterons de présenter les résultats sous forme de pourcentages.
- Dans ce rapport , seules les variables (genre), ( milieu) et (niveau scolaire, par cycle) seront prises en considération dans les commentaires. La Variable, (âge) est écartée puisqu'elle a été corrélée avec le niveau scolaire. Quant à la variable ( Catégorie socio-économique) elle sera prise en considération dans le rapport analytique.

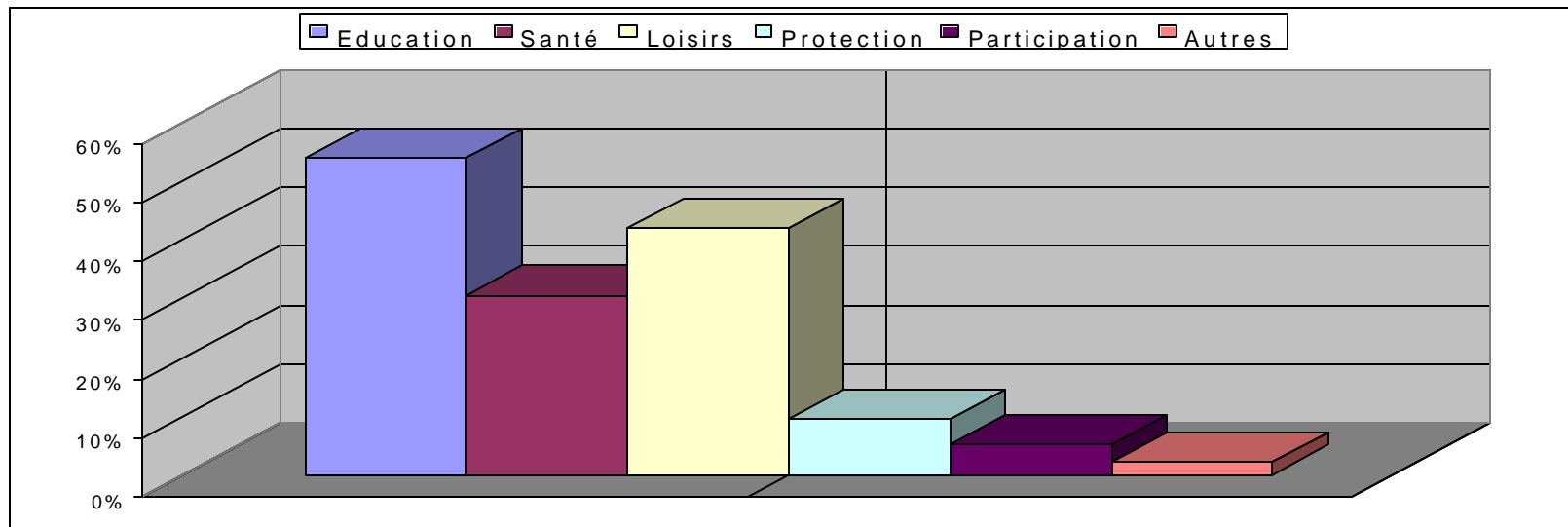
# LA CONNAISSANCE DES DROITS DE L'ENFANT

## QUESTION N° 24 : Connais-tu les droits de l'enfant ? Oui ou non ?



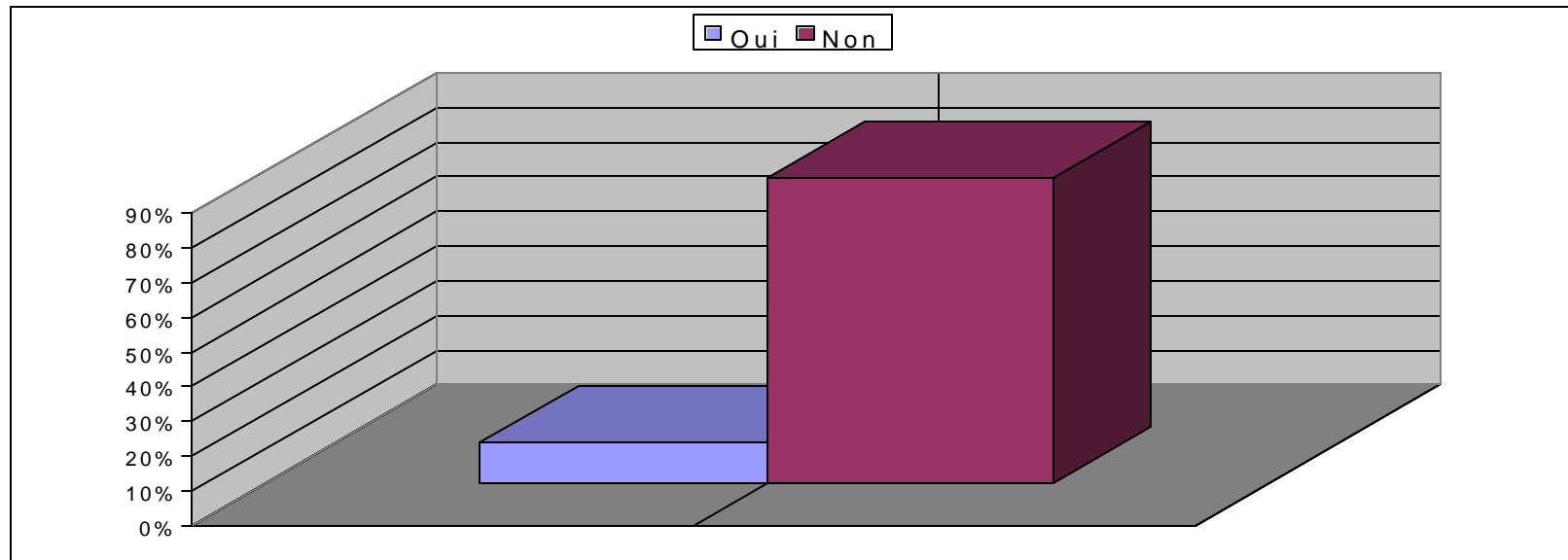
- **60% des enfants CONNAISSENT les droits de l'Enfant, avec une légère différence en faveur des enfants urbains par rapport aux ruraux avec respectivement 64% contre 52%.**

QUESTION N° 25: Si OUI, Citez ceux que vous connaissez parmi les 5 droits suivants :



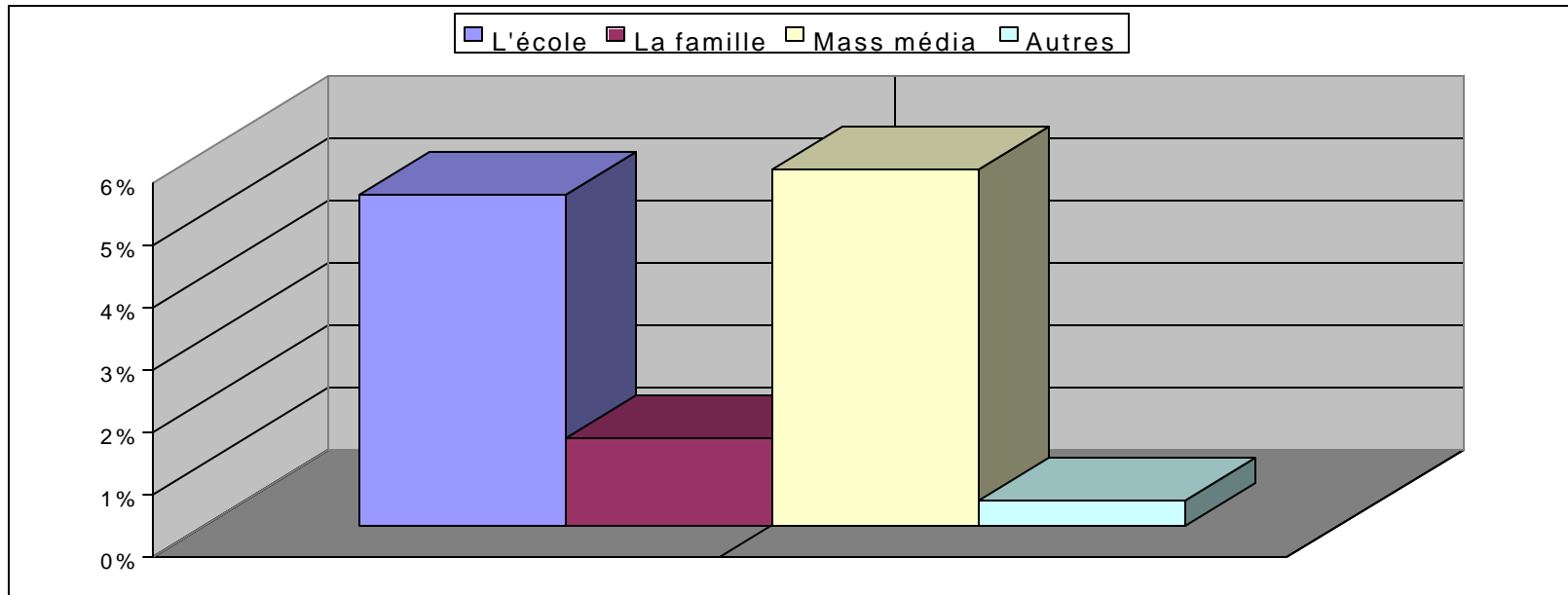
- **Le droit à l'éducation a été le plus cité (54%), suivi par le droit aux loisirs (42%), le droit à la santé (31%), le droit à la protection (10%), enfin le droit à la participation avec ( 5%) seulement. Aucune des 4 variables ne présente une signification particulière à ce niveau.**

QUESTION N°26 : Connais-tu la Convention Internationale des droits de l'enfant ? Oui ou non ?



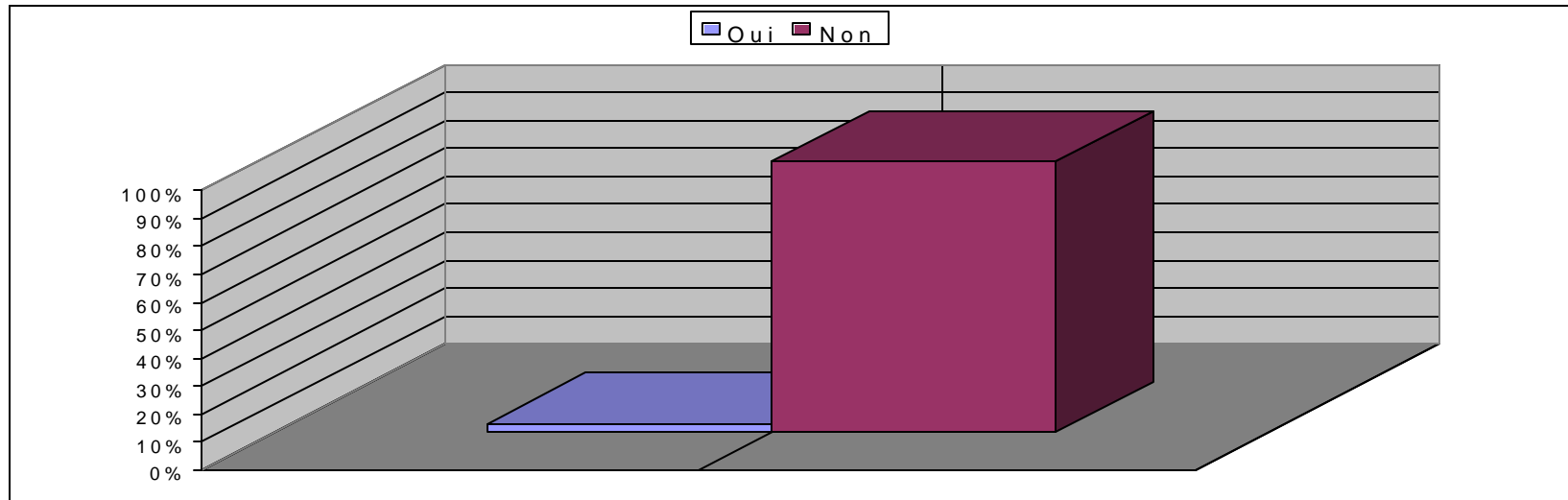
- **88% des enfants NE CONNAISSENT PAS la Convention Internationale des droits de l'Enfant.**

QUESTION N° 27 : Si Oui, Quelles sont tes sources d'information ?



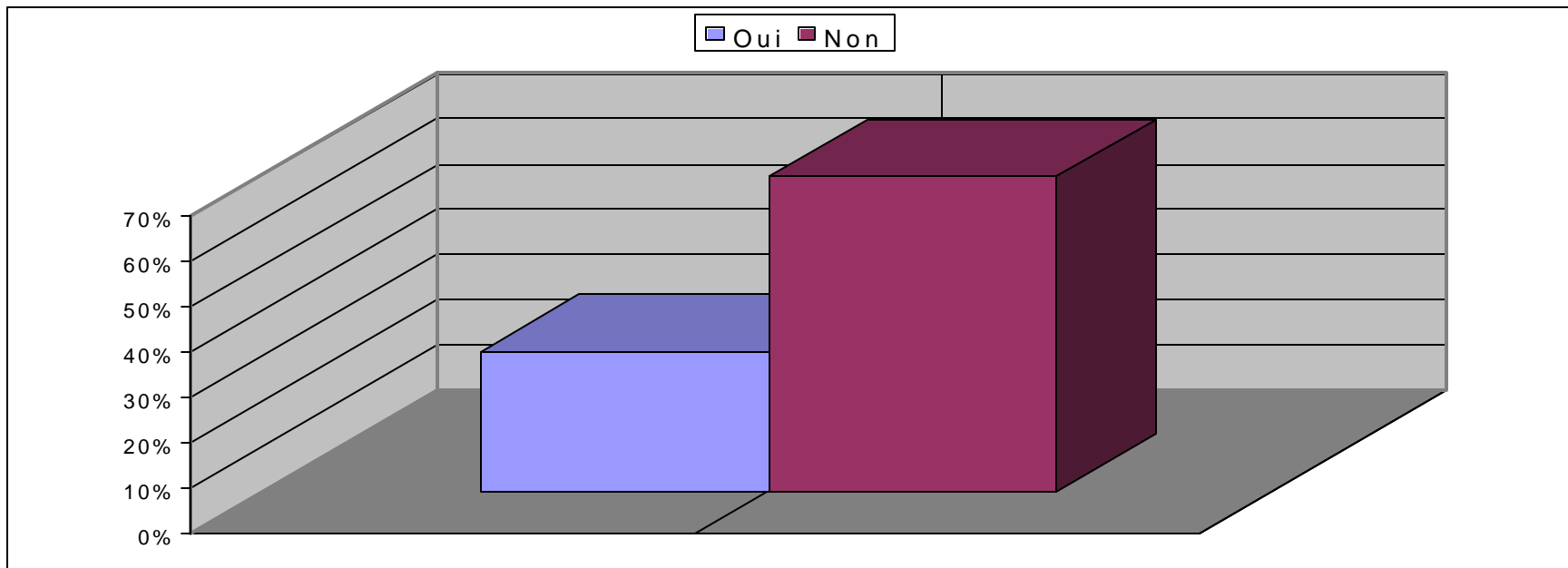
- **Le nombre d'enfants connaissant la Convention étant assez faible, la source d'information ne présente pas ici une grande signification. Il faut noter toutefois, que ce sont les médias et l'école qui sont cités en premier rang avec 5,7 et 5,3%, alors que la famille n'est citée que dans une proportion de 1,4%. Les enfants du second cycle sont mieux informés que ceux du premier cycle avec 27% contre 8%.**

QUESTION N° 28 : Connais-tu les principes fondamentaux de la Convention des droits de l'enfants ? Oui ou Non ?



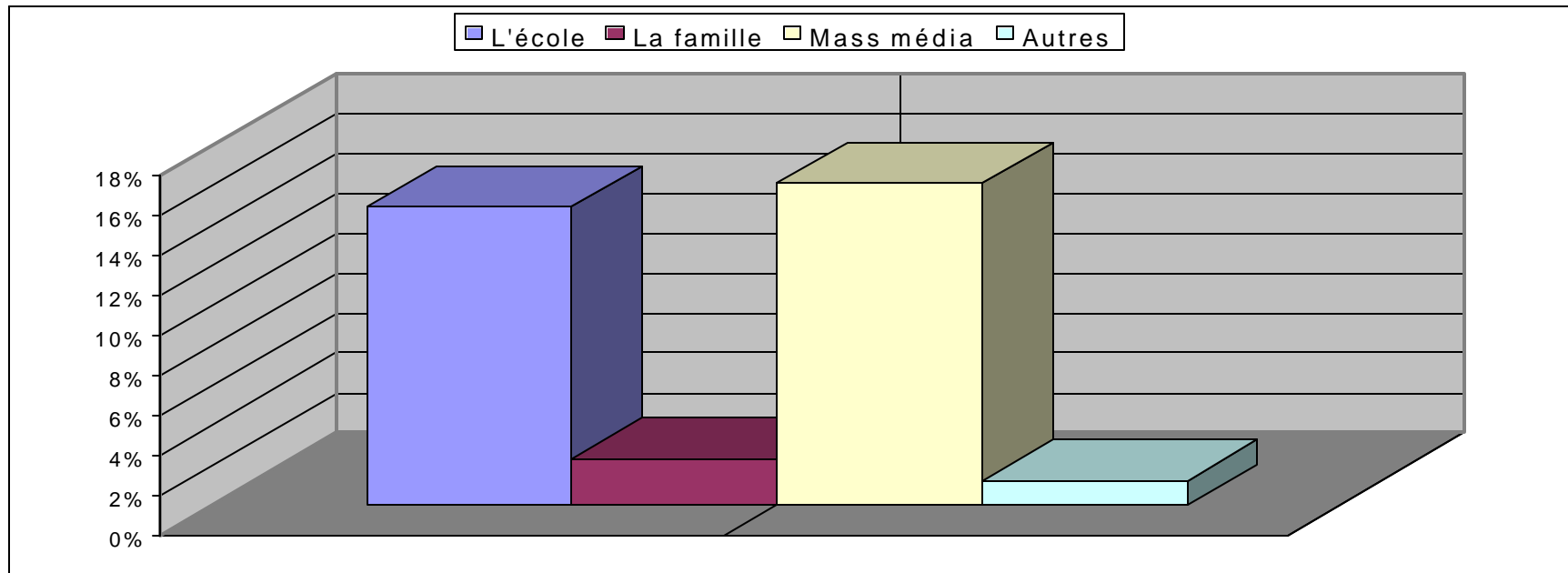
- **97%** des enfants ont déclaré **NE PAS CONNAITRE** les principes et les valeurs contenus dans la Convention Internationale des droits de l'enfant (Intérêt supérieur, Discrimination, participation, garder l'enfant dans sa famille ..) . Les enfants du premier cycle en milieu rural sont les moins informés avec 3% contre 10% pour le second cycle et 3% contre 6% pour les milieux rural et urbain.

### Question 31 : Connais-tu le Code de Protection de l'Enfant ? Oui ou Non ?



- 31% des enfants **CONNAISSENT** Le Code de Protection de l'Enfant. Cependant se sont les élèves du second cycle qui sont plus informés (56% contre 31%), ainsi que les urbains par rapport aux ruraux (38% contre 19%).

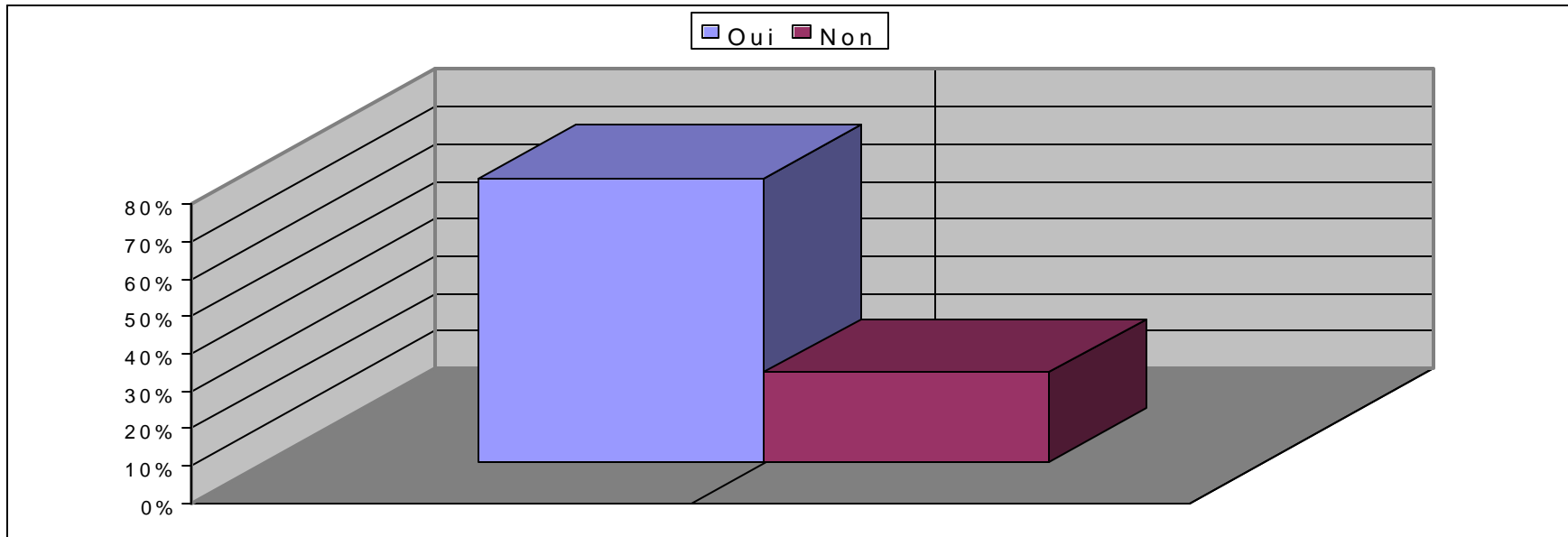
Question n° 32 : Si Oui, quelles sont tes sources d'information concernant le Code?



- Comme pour la Convention, les réponses sont orientées surtout vers les MEDIA et l'ECOLE avec respectivement 16% et 14%, alors que la FAMILLE joue un rôle très faible (2%).

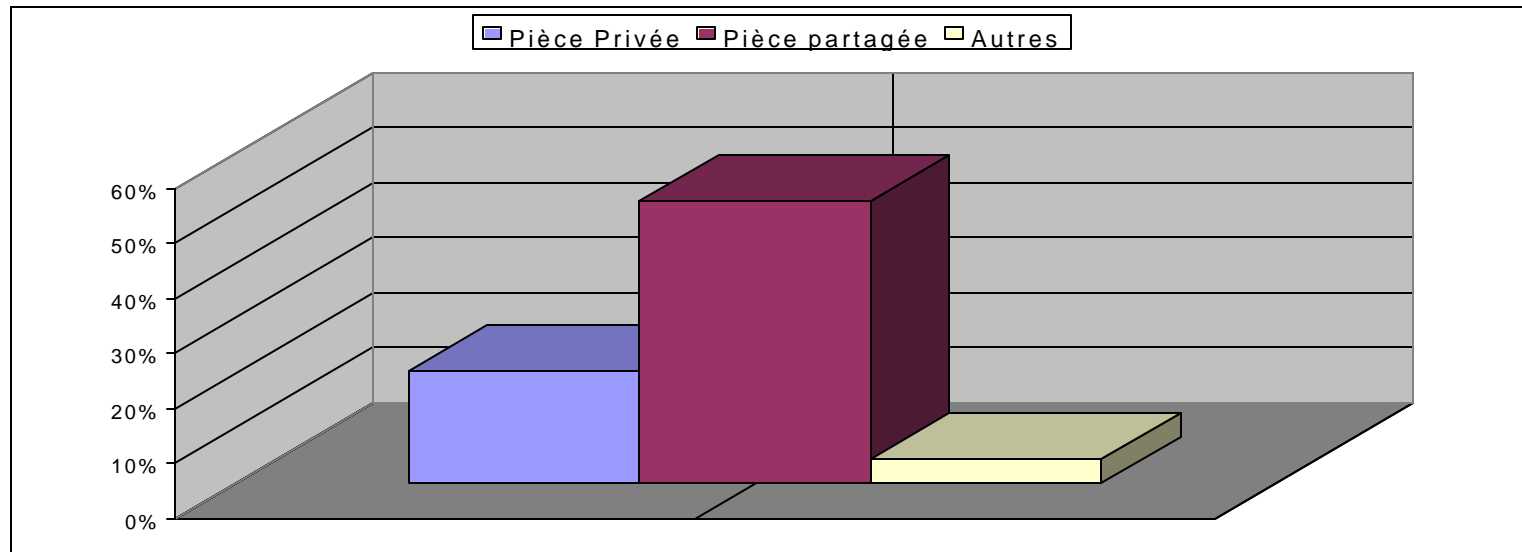
# DROITS DE L'ENFANT ET FAMILLE

Question 35 : Disposes-tu d'un espace à toi pour faire tes devoirs à la maison ?  
Oui ou Non ?



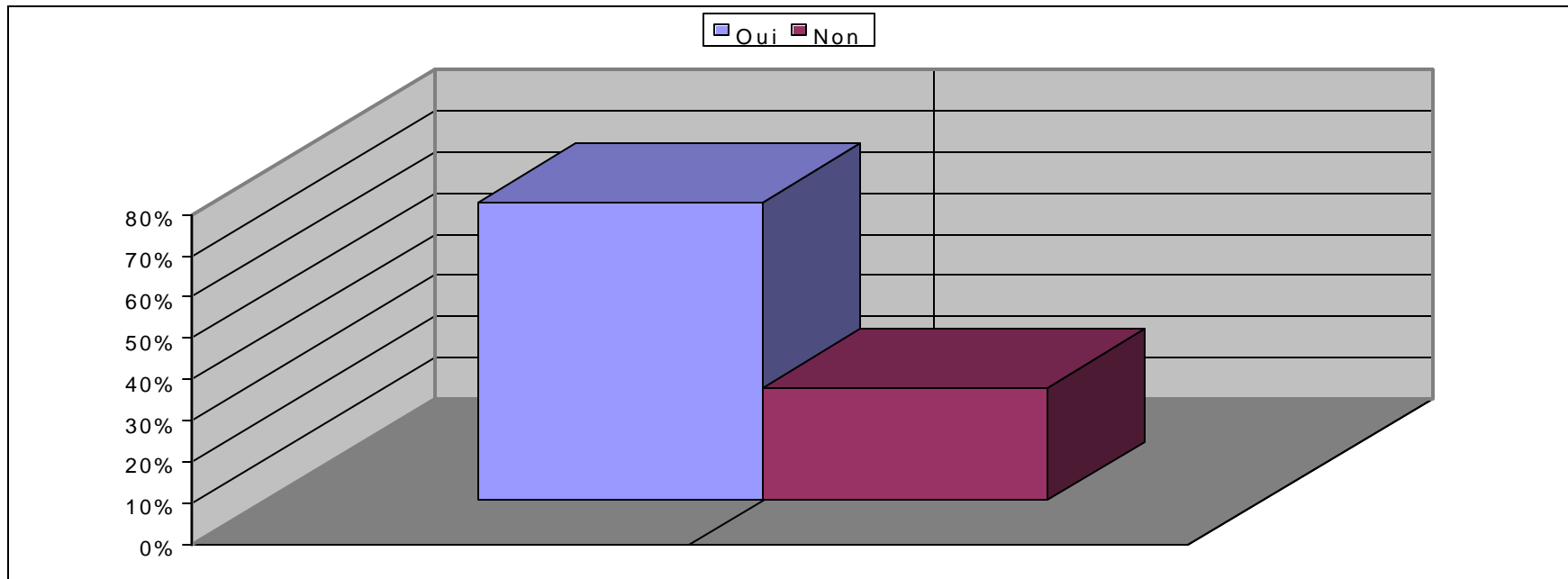
- **76% des enfants DISPOSENT d'un endroit pour accomplir leurs devoirs scolaires. Les ruraux sont moins privilégiés que les urbains avec 64% contre 84%. On remarque par contre que les filles sont avantagées par rapport aux garçons avec 78% contre 74%.**

Question n°36 : Si tu disposes d'un endroit , cites le type d'endroit qui t'es réservé? ( une pièce à toi tout seul, ou un endroit que tu partages avec tes frères et soeurs?)



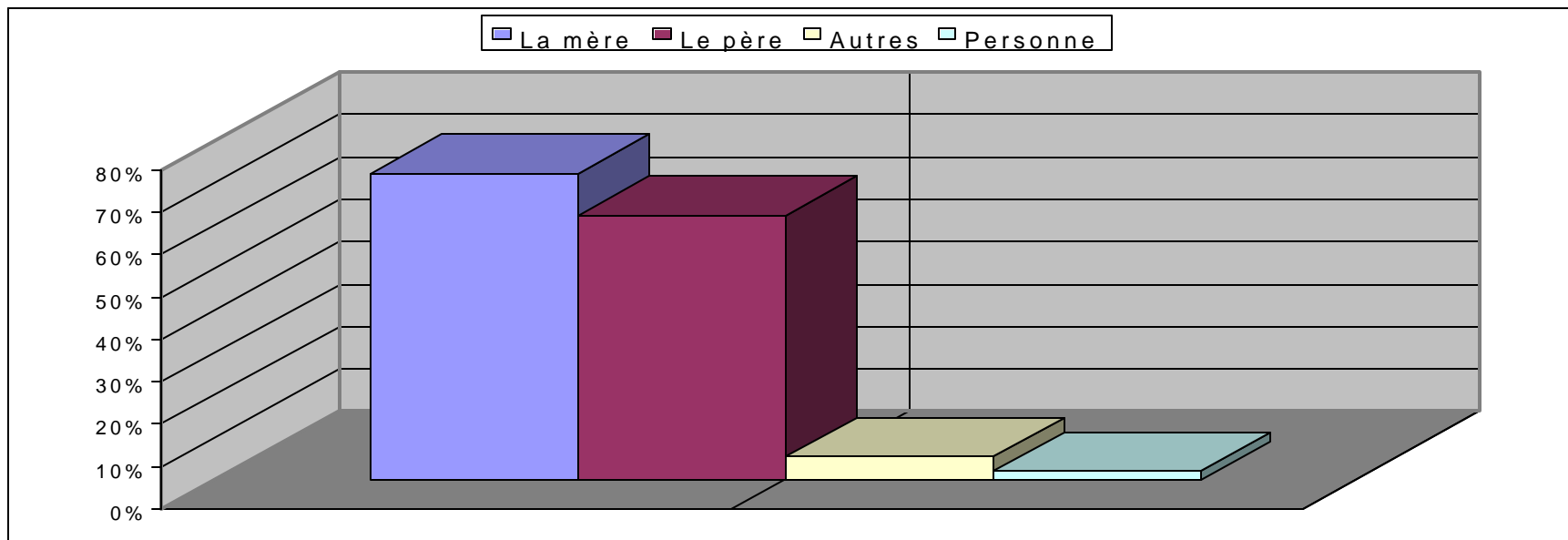
- La modalité centrale est la plus citée (51%) donc en général les enfants disposent d'un espace qui est partagé par des frères et soeurs.

Question N°37 : Disposes-tu de livres et/ou de revues pour la lecture à la maison ?  
Oui ou Non ?



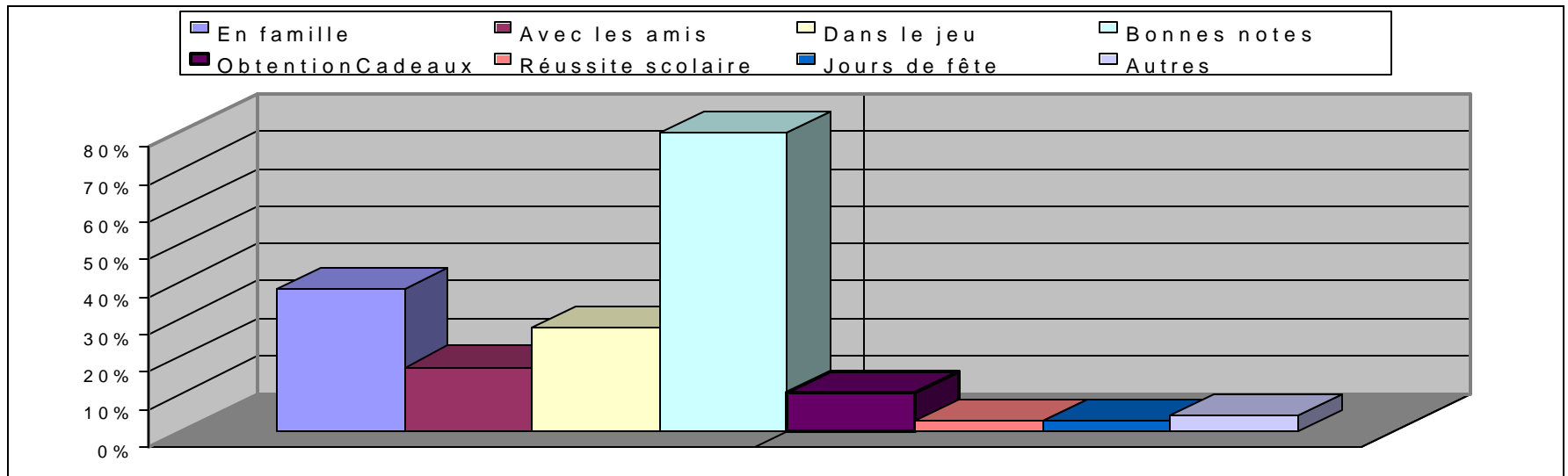
- **73% des enfants DISPOSENT de livres et de revues à la maison pour lecture et documentation. Les urbains sont favorisés par rapport aux ruraux avec 83% contre 54%. En ce qui concerne le cycle, le second cycle est avantagé avec 82% contre 70%.**

QUESTION N° 39 : Quand tu tombes malade, qui s'occupe de te soigner et t'accompagner chez le médecin ?



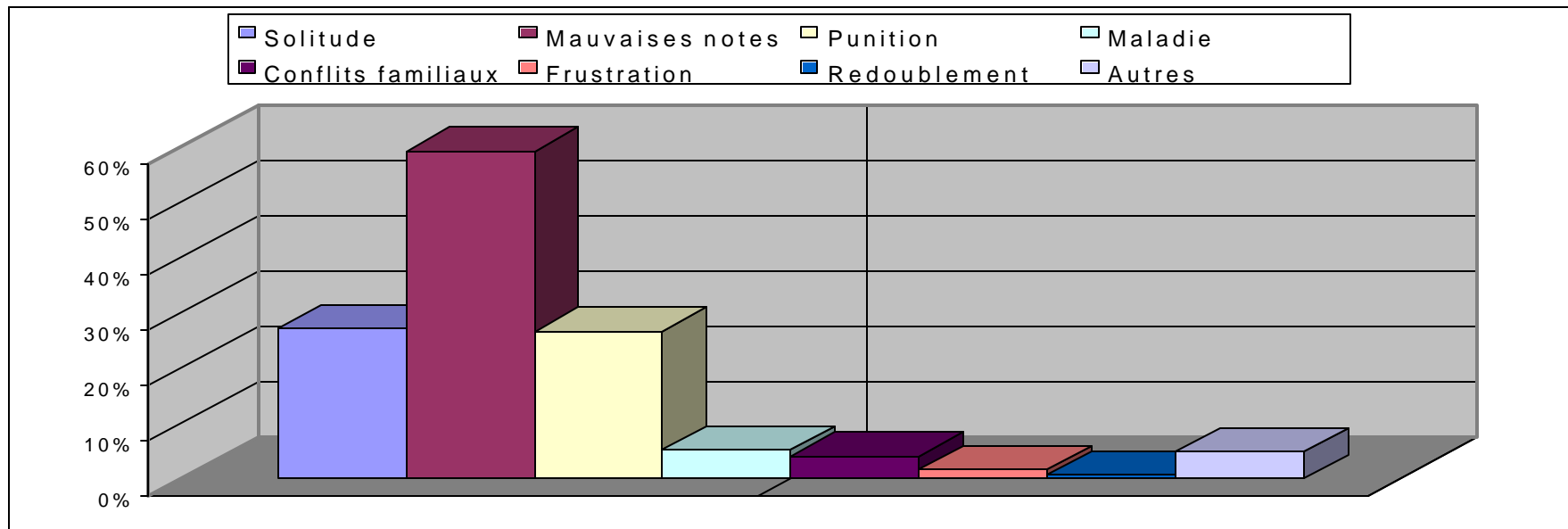
- C'est la MERE qui occupe le premier rang avec 72% de réponses , suivie par le PERE avec 62% , les autres membres de la famille (5%) .

QUESTION N° 40 : Quels sont les moments où tu te sens le plus heureux à la maison?



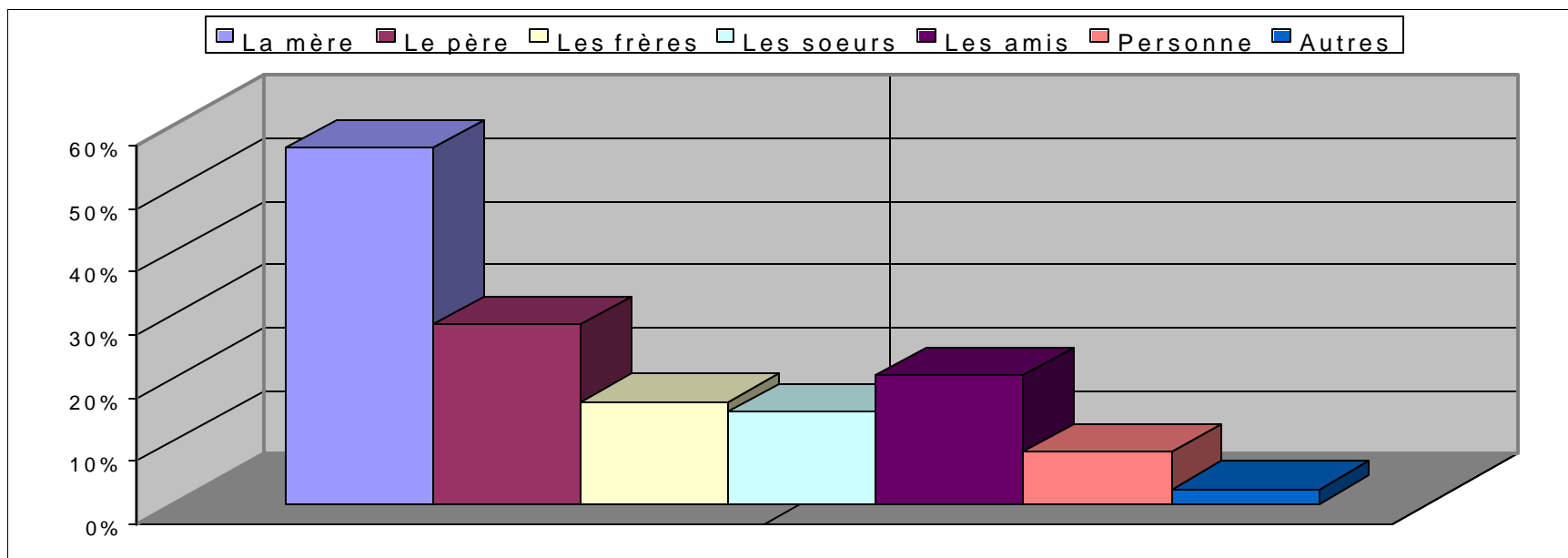
- Pour l'enfant , ce sont les **BONNES NOTES**, le fait de se **TROUVER** en **FAMILLE**, puis de **JOUER**. Les filles valorisent la famille, plus que les garçons, elles le font au détriment du jeu.

QUESTION N°41: Quels sont les moments où tu te sens le plus triste à la maison ?



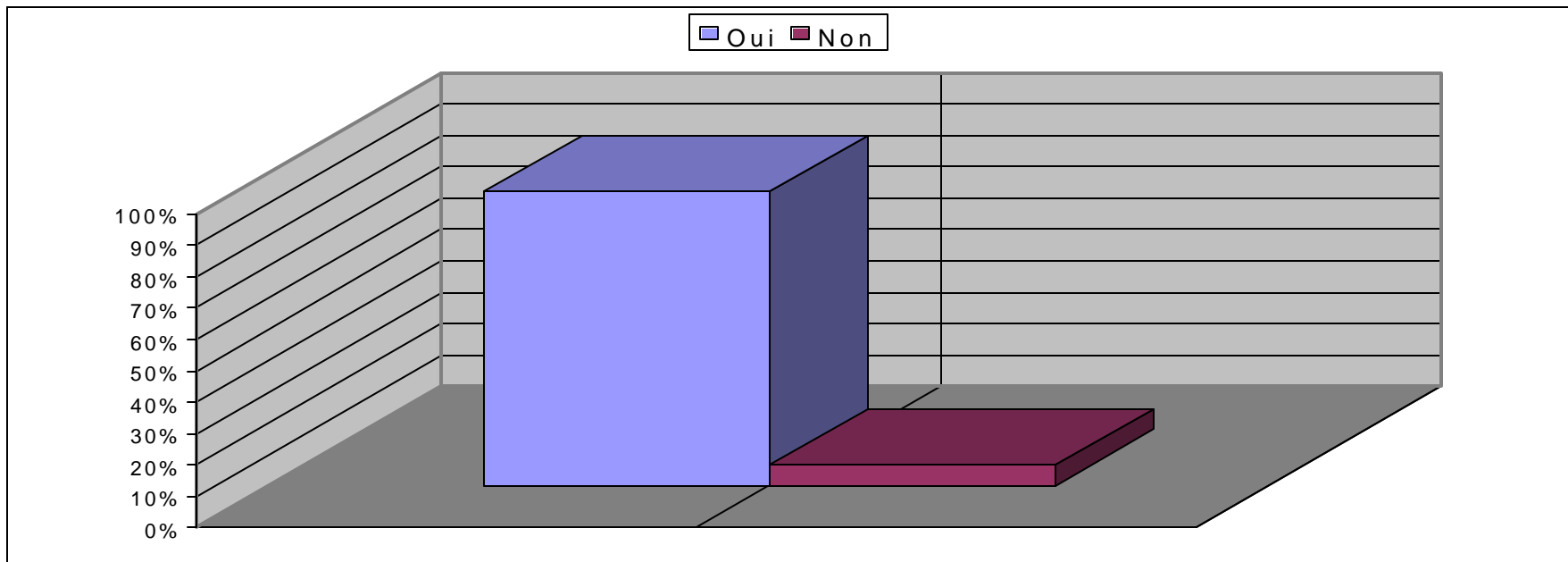
- Pour les enfants , ce sont les MAUVAISES NOTES, qui se trouvent de loin au premier rang avec 60% , suivies par la SOLITUDE (27%) et la PUNITION (27%) . Les autres situations sont citées dans de proportions très faibles

QUESTION N°42 : Quand tu as un problème, avec quel membre de la famille, tu en discutes ?



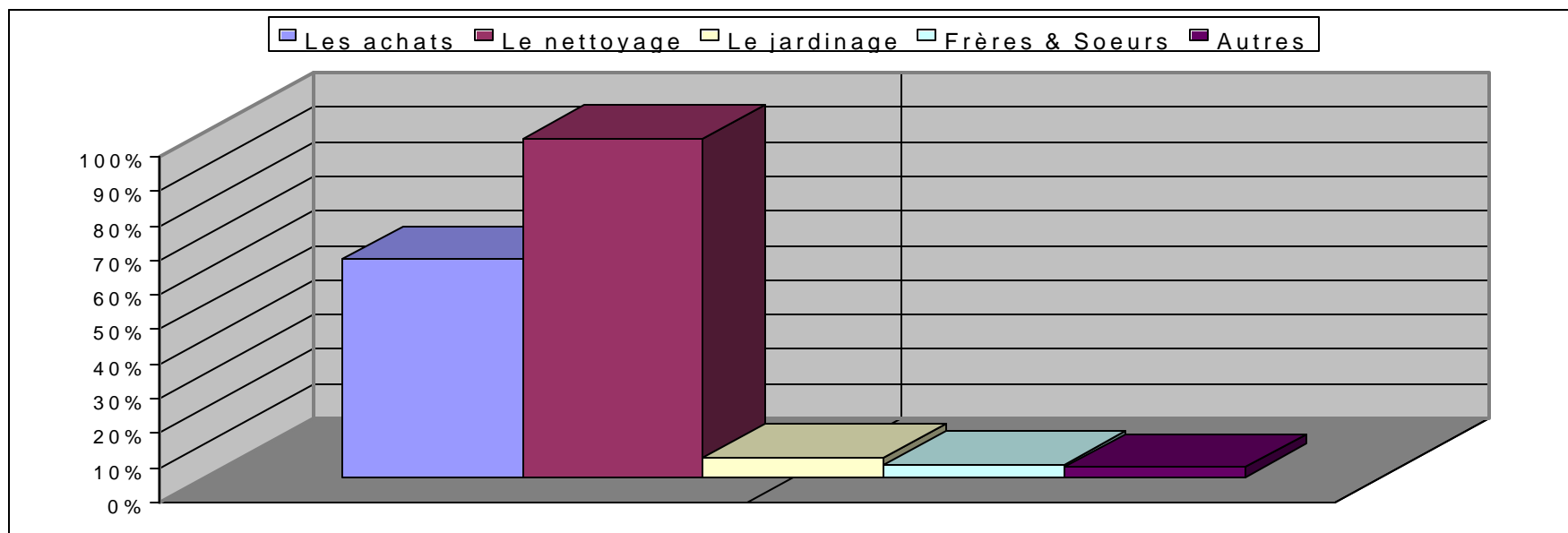
- **Les Parents jouent un rôle important, avec un taux de 56% pour la MERE contre 28% pour le PERE . Les AMIS (20%) et FRERES & SOEURS (15%) occupent une place intermédiaire.**

QUESTION N°43: **Participes-tu au sein de la famille à des activités domestiques ?  
Oui ou Non?**



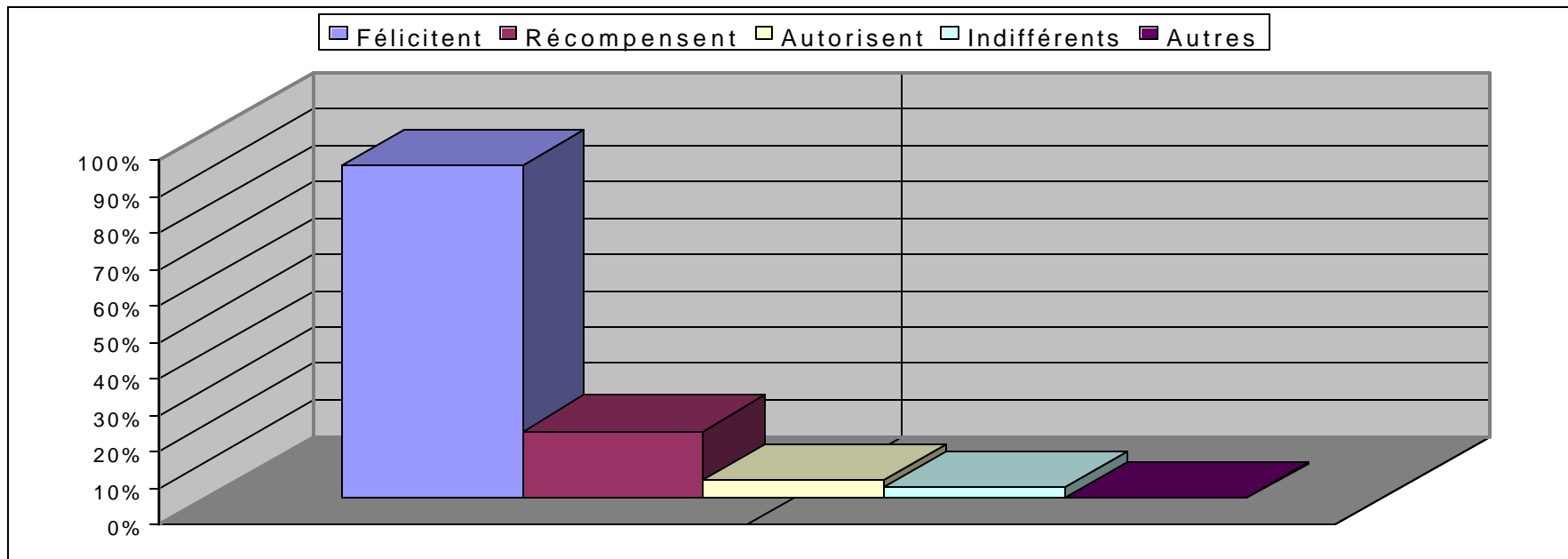
- **Presque tous les enfants tunisiens (94%), participent d'une manière ou d'une autre à des tâches domestiques.**

## QUESTION N°44: Si OUI, A quel type d'activités participes-tu?



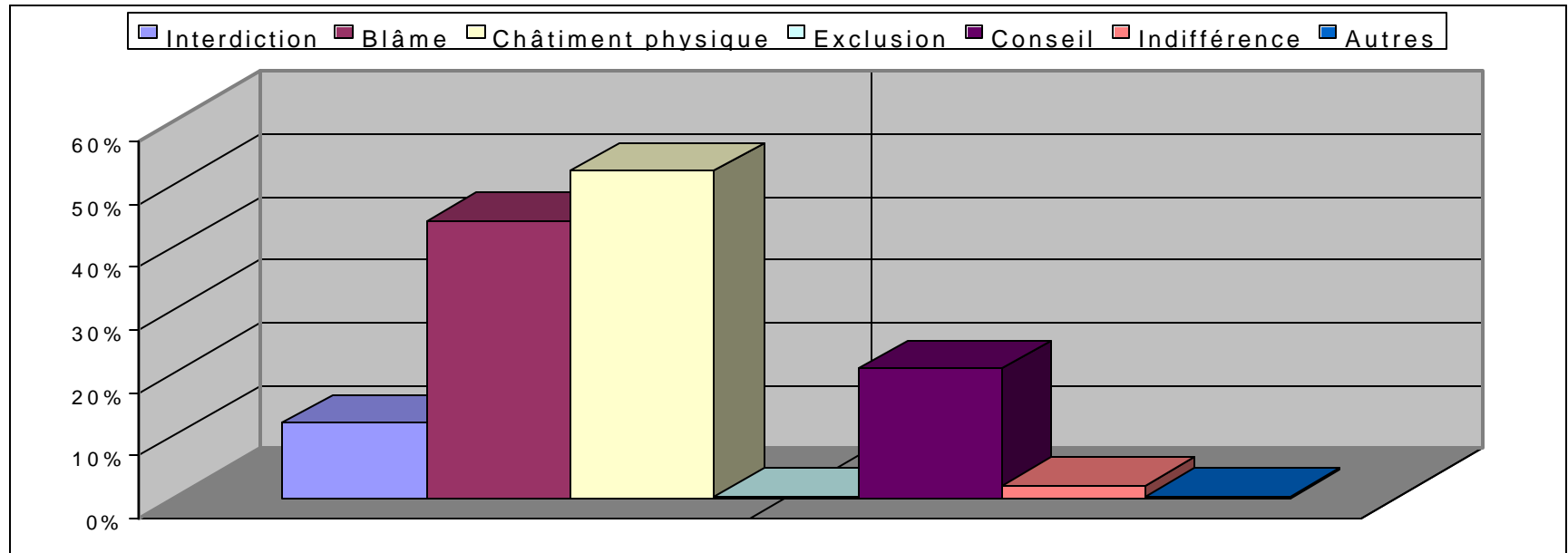
- Ce sont les **ACHATS** et le **NETTOYAGE** qui sont les tâches dominantes. Les **FILLES** sont plus sujettes à ces tâches avec plus de 7% . Les Garçons sont plus sollicités pour les achats , alors que les filles sont plus sollicitées pour le Nettoyage.

QUESTION N°45 : Quelle attitude prennent tes parents, quand tu te comportes bien ?



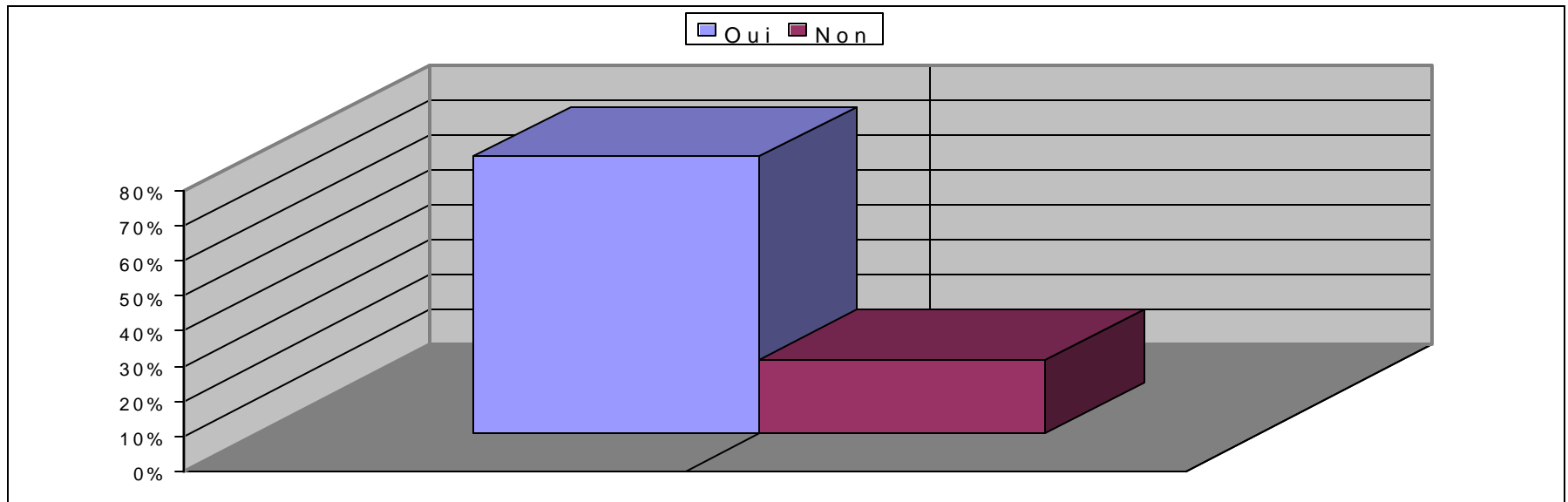
- **L'attitude dominante (92%) chez les Parents est de FELICITER leurs enfants en cas de bon comportement.**

QUESTION N° 46 : Quelle attitude adoptent tes parents quand tu te comportes mal ?



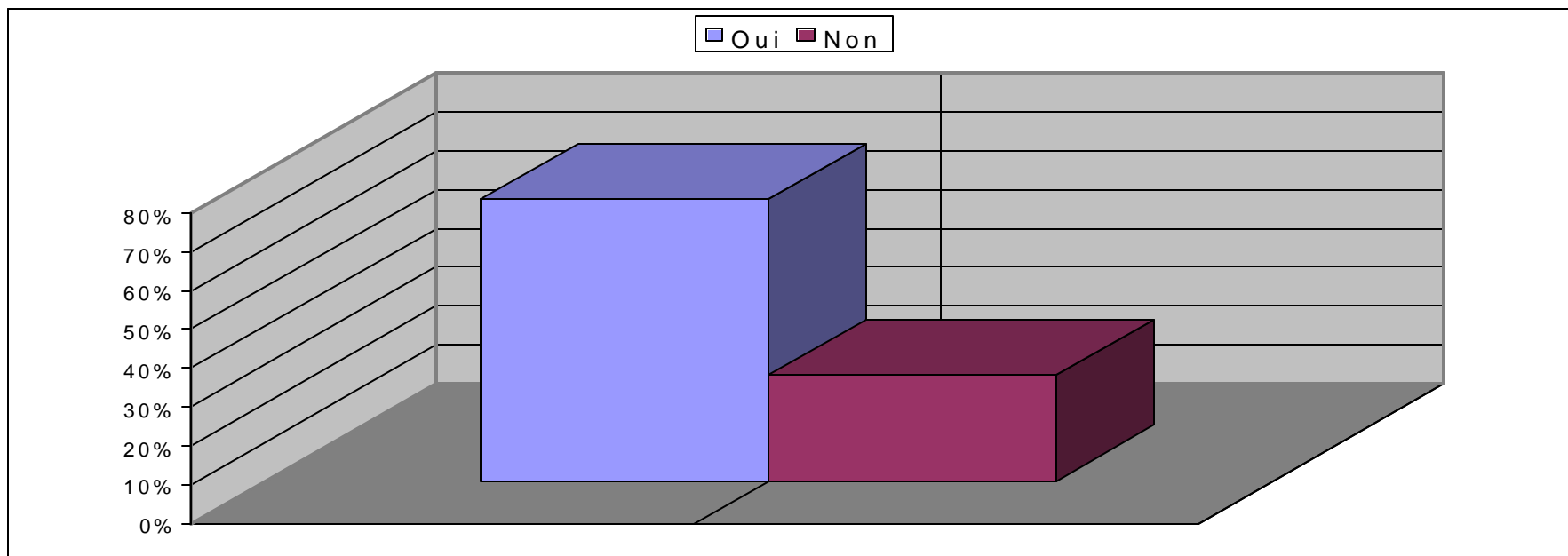
- **Le CHATIMENT PHYSIQUE est malheureusement l'attitude la plus courante (52%). Les garçons sont plus exposés à ce type de châtime**nt, suivi par le **BLAME (44%)**. Le **CONSEIL** est classé seulement en 3ème rang (21%).

QUESTION N°47: Es-tu autorisé à recevoir des amis à la maison ? Oui ou Non ?



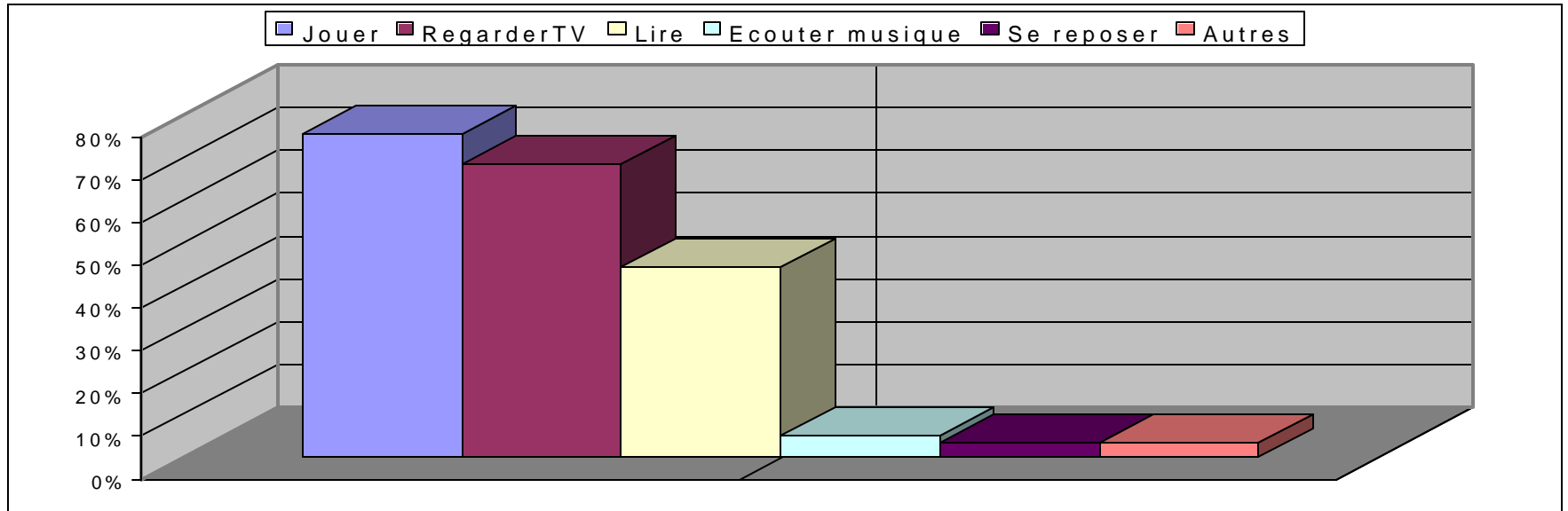
- Les enfants sont en général **AUTORISÉS** à recevoir des amis à la maison (79%). Il n'existe pas de différence notable entre les genres. Cette pratique est cependant plus fréquente en milieu urbain (+9%) et chez les enfants du second cycle .

QUESTION N°48 : Reçois-tu un argent de poche de tes parents ? Oui ou Non ?  
Si OUI, Toujours, Parfois ou Rarement ?



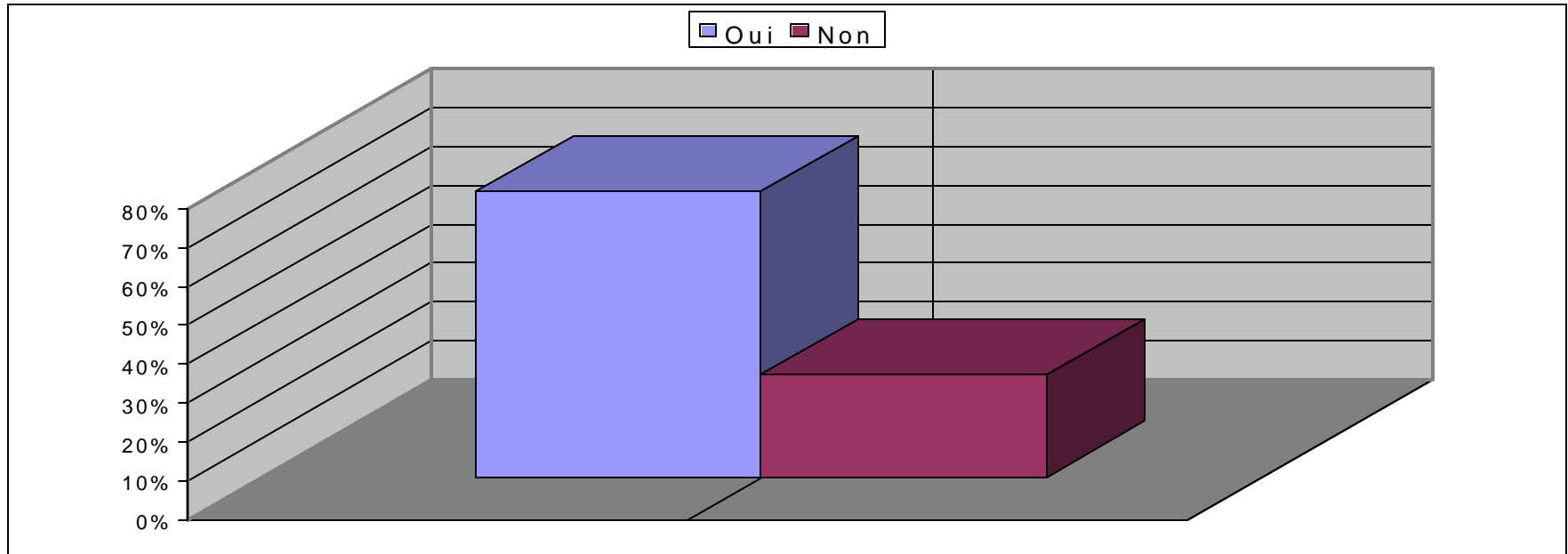
- **73%** des enfants reçoivent un argent de poche. On note de très légers avantages chez les urbains, chez les garçons et chez les plus âgés.

QUESTION N° 50 : Comment passes-tu tes moments de repos à la maison ?



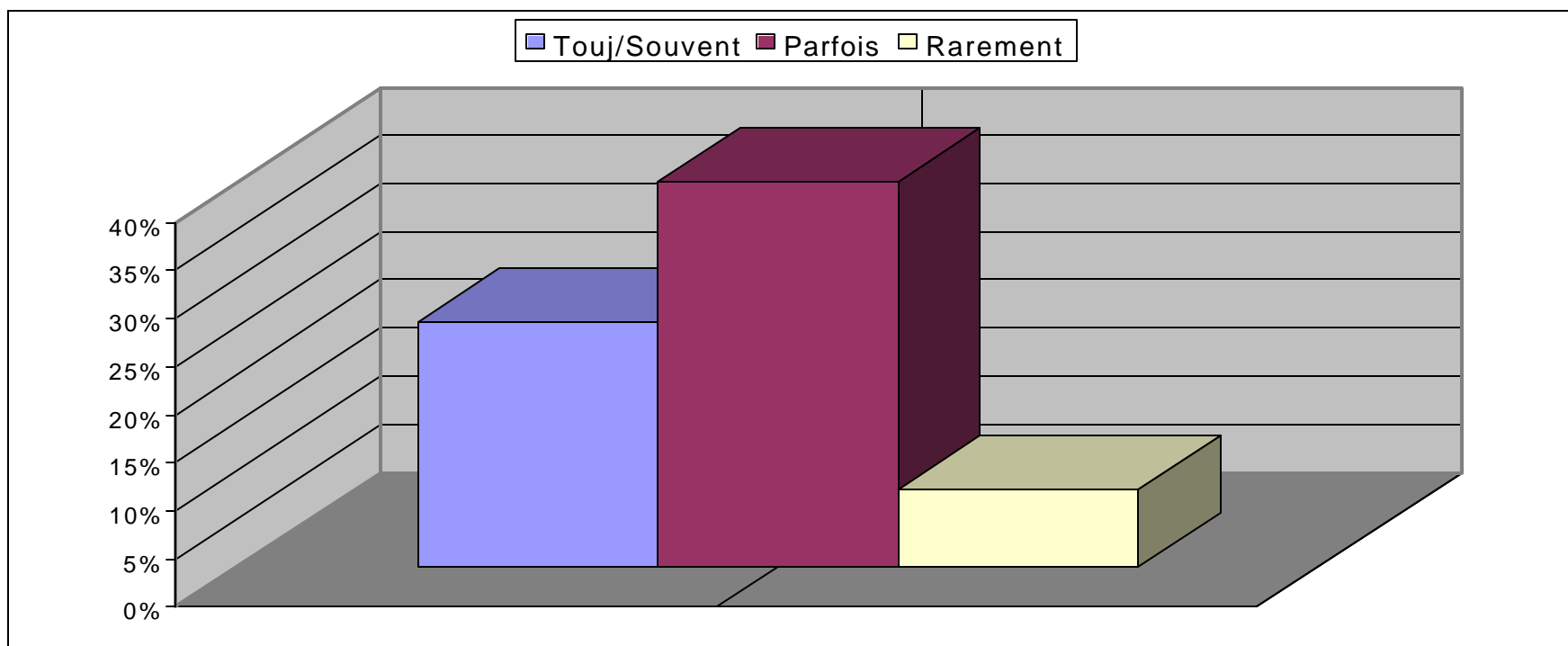
- **Le JEU et LA TELEVISION occupent le 1er et le second rang .**
- **LA LECTURE occupe le 3ème rang avec 45%**
- **Les URBAINS regardent plus la TELEVISION, les RURAUX jouent davantage**
- **Les FILLES jouent moins que les GARCONS, mais regardent plus LA TV**
- **Les plus JEUNES jouent plus, regardent moins la TV, et lisent moins**

QUESTION N° 51 : Est-ce que tes parents demandent ton avis avant de prendre des décisions qui te concernent ?



- **L'ENFANT est généralement CONSULTÉ par les parents (74%)**

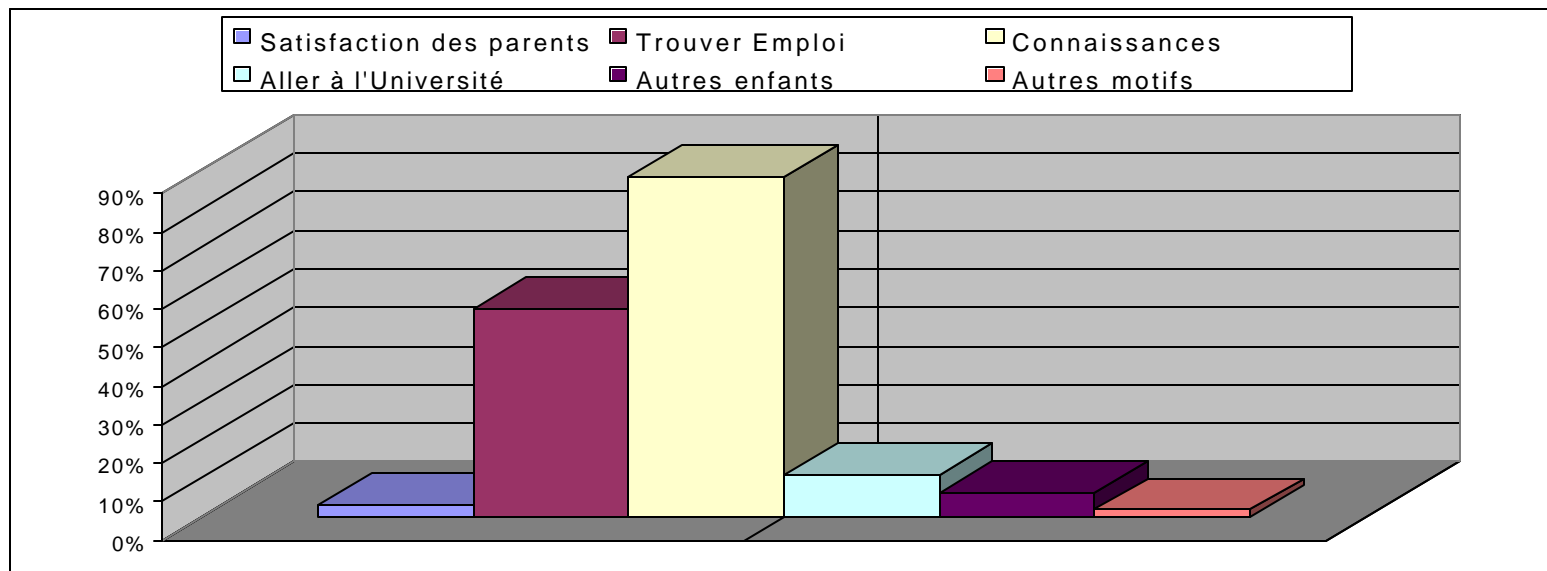
QUESTION N° 52 : Si OUI, avec quelle fréquence (toujours, parfois, rarement) ?



- **La fréquence de la participation est OCCASIONNELLE .**

# **DROITS DE L'ENFANT ET L'ECOLE**

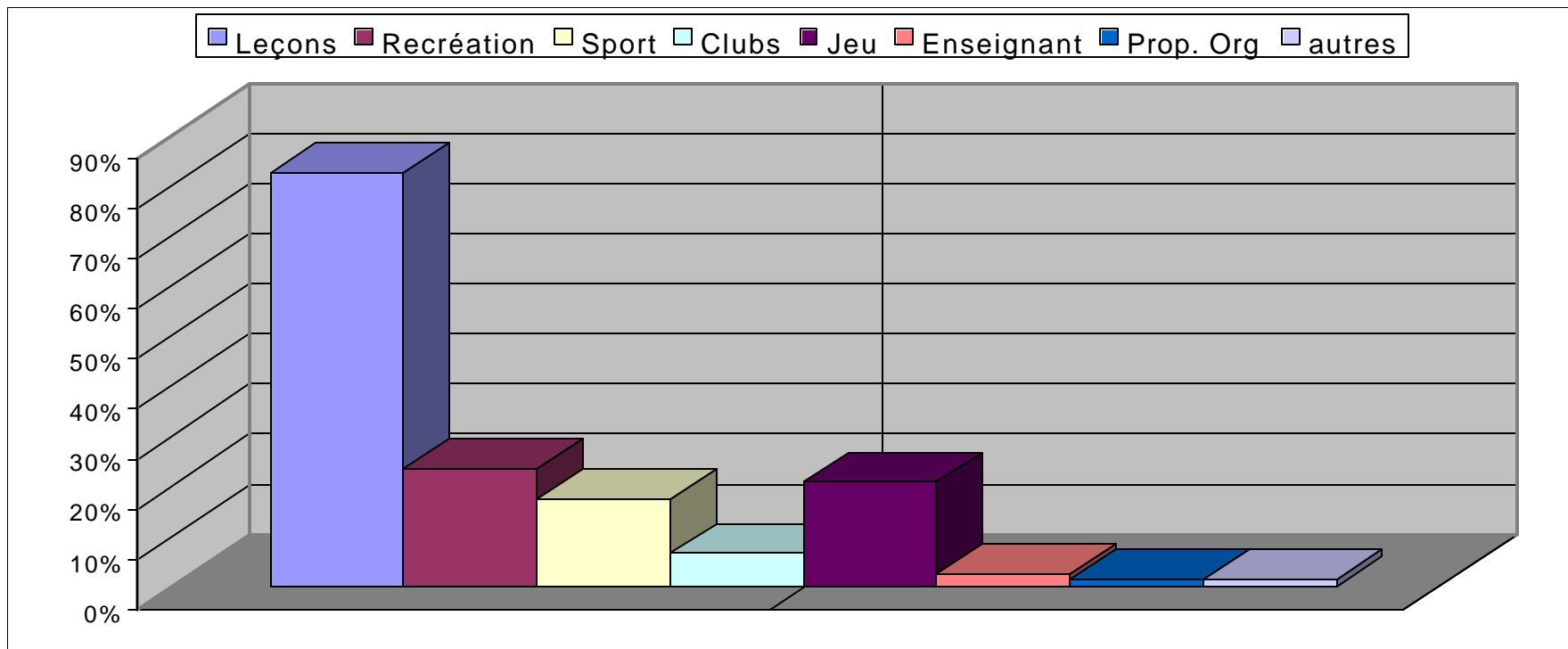
## QUESTION N°53 : Pourquoi vas-tu à l'école?



- **L'acquisition de CONNAISSANCES, est de loin la première motivation des élèves (88%) suivie par la garantie d'un EMPLOI. Les RURAUX et LES ELEVES du second cycle mettent l'EMPLOI au premier rang.**

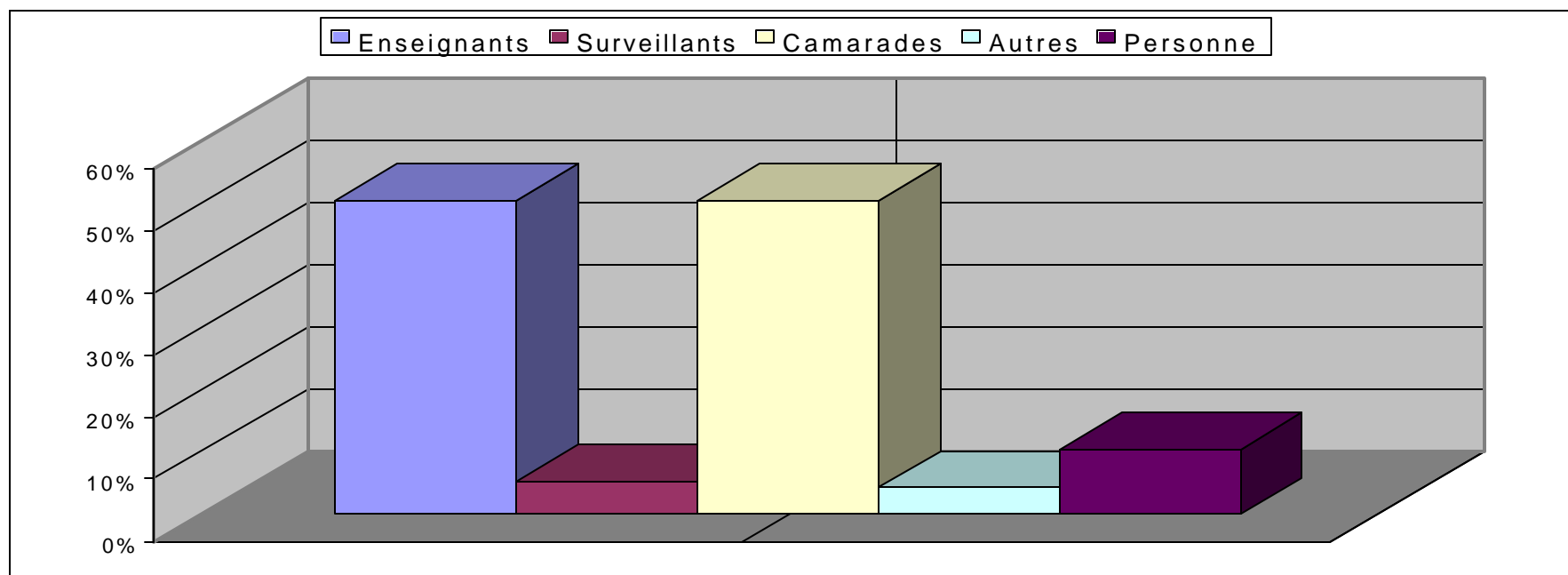


## QUESTION N° 54 : Qu'est ce que tu préfères le plus à l'école ?



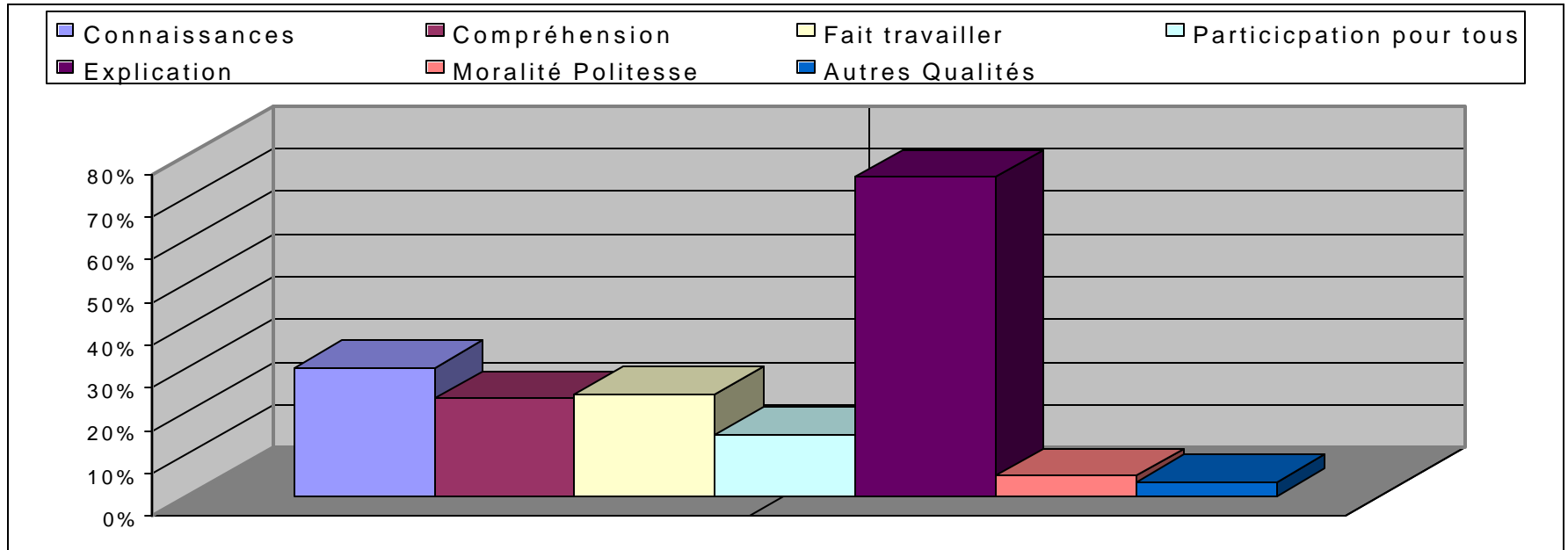
- **Ce sont LES LECONS qui attirent le plus les enfants à l'école. La RECREATION et le JEU quoique moins importants occupent le 2ème rang.**

### QUESTION N° 55 : Lorsque tu rencontres une difficulté, avec qui parles-tu ?



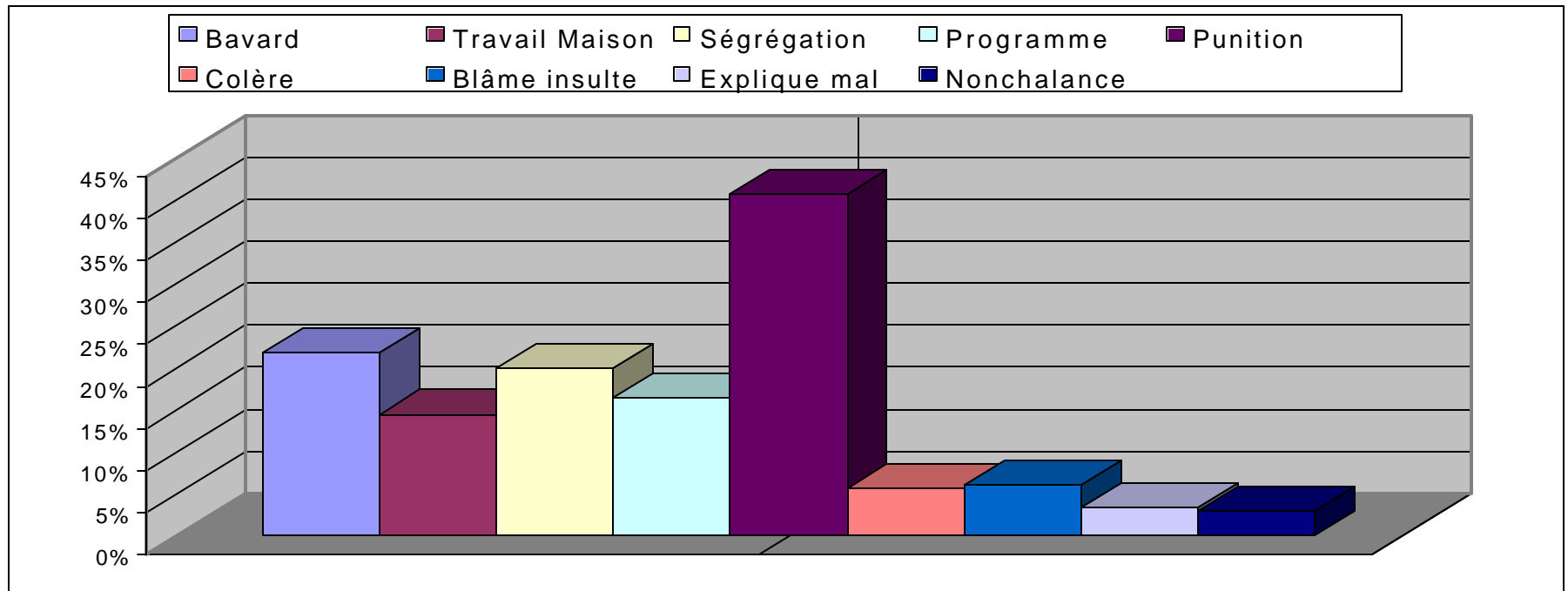
- **Ce sont les CAMARADES et les ENSEIGNANTS qui sont les plus sollicités en cas de difficulté (50%). Il existe quand même un nombre d'enfants qui ne consultent personne et qui comptent sur leurs propres moyens (11%).**

QUESTION N° 56 : Quelles sont les qualités que tu préfères chez ton enseignant ?



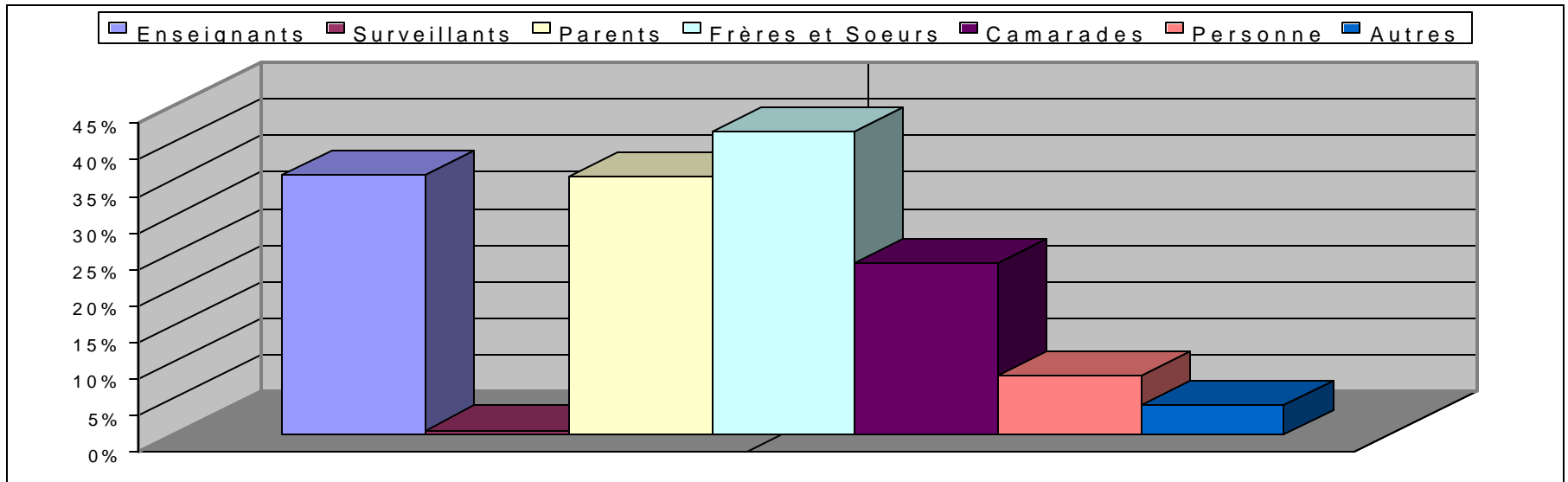
- Les élèves ont une préférence nette pour les compétences pédagogiques de l'enseignant. Autrement dit un enseignant qui **EXPLIQUE BIEN (75%)**.
- En 2ème rang un enseignant qui a beaucoup de **CONNAISSANCES (30%)**.
- Les autres qualités citées dans une proportion moyenne de 22% ont trait aussi à la qualité de l'enseignement.

## QUESTION N° 57 : Qu'est-ce que tu n'aimes pas chez ton enseignant ?



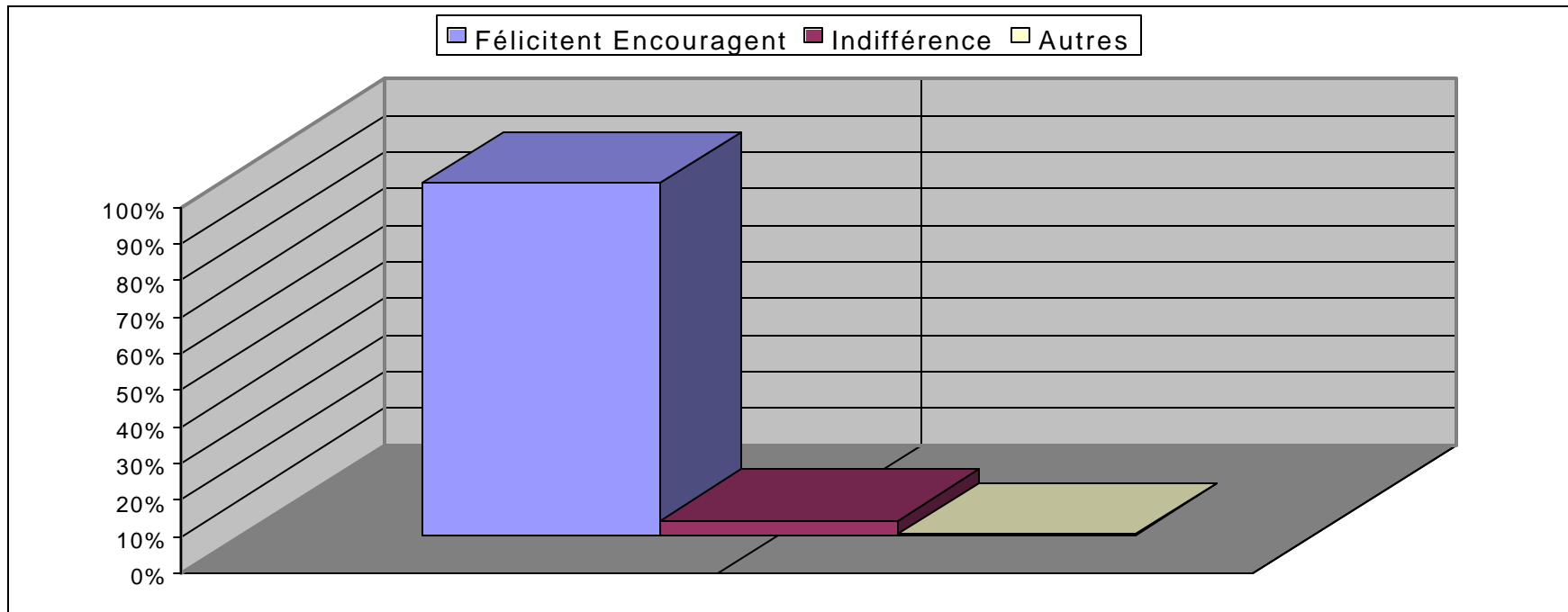
- **La PUNITION** comme solution pédagogique est rejetée dans la majorité des réponses (40%).
- **La DISCRIMINATION** au sein de la classe et la stricte focalisation sur le programme officiel sont perçues par les enfants comme contraintes (20 et 16%)

QUESTION N°58 : A qui demandes-tu de l'aide quand tu n'arrives pas à résoudre un exercice ou à faire un devoir scolaire ?



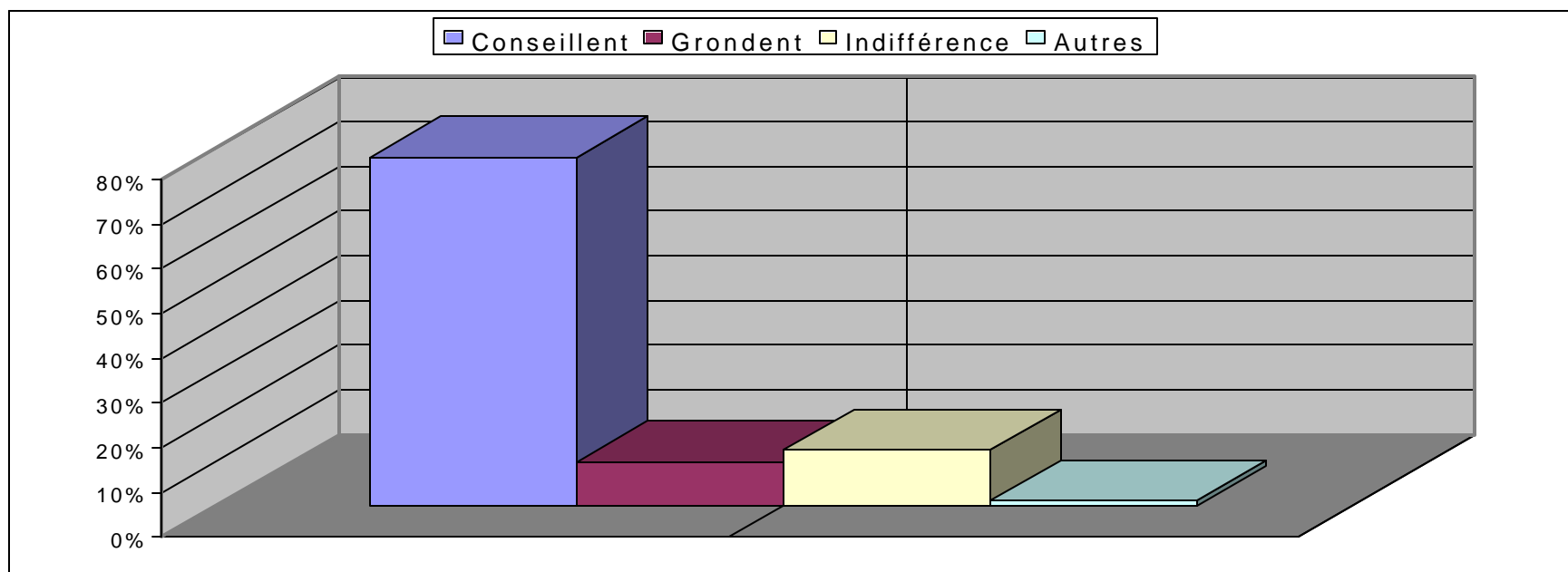
- Les FRERES & SOEURS sont les plus sollicités pour aider à faire un devoir ou un exercice scolaire (41%).
- Les ENSEIGNANTS et les PARENTS occupent le 2ème rang (35%).

QUESTION N°59 : Quelle attitude adoptent tes enseignants, quand tu réalises des progrès dans tes résultats scolaires ?



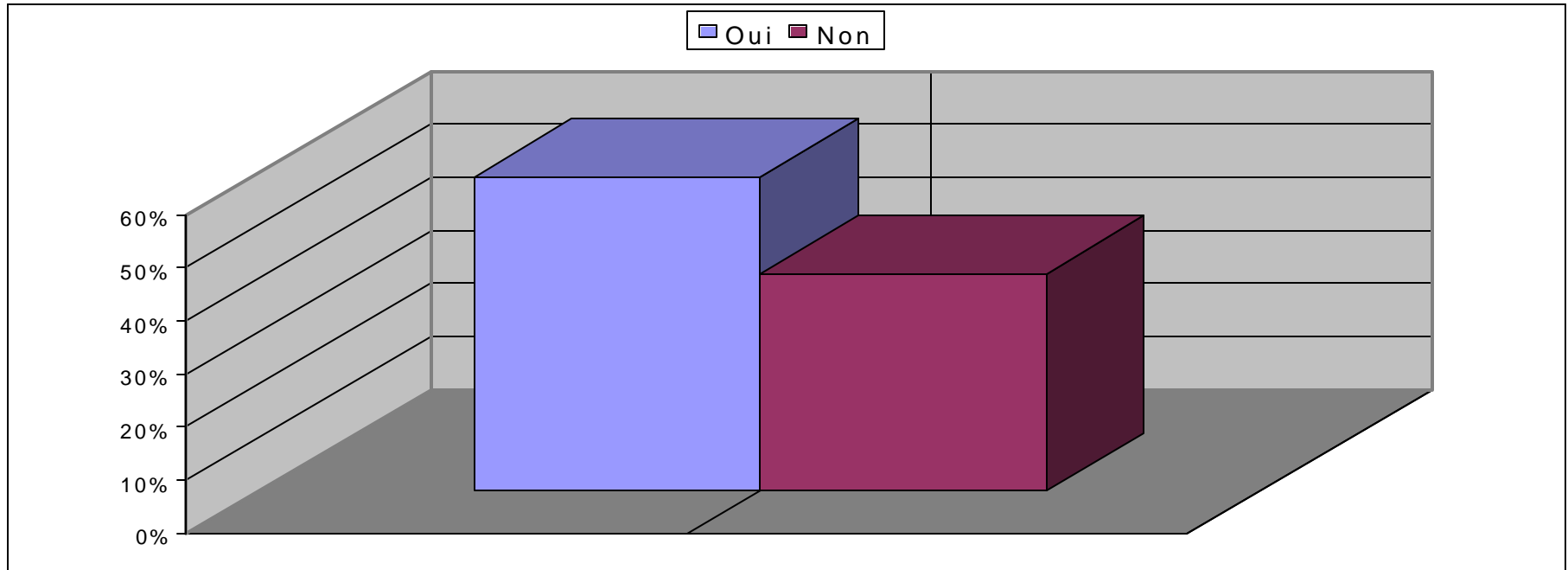
- La majorité des réponses **96%** indiquent que les enseignants **ENCOURAGENT et FELICITENT** leurs élèves.

QUESTION N°60 : Quelle attitude adoptent tes enseignants, quand tu obtiens de mauvais résultats scolaires ?



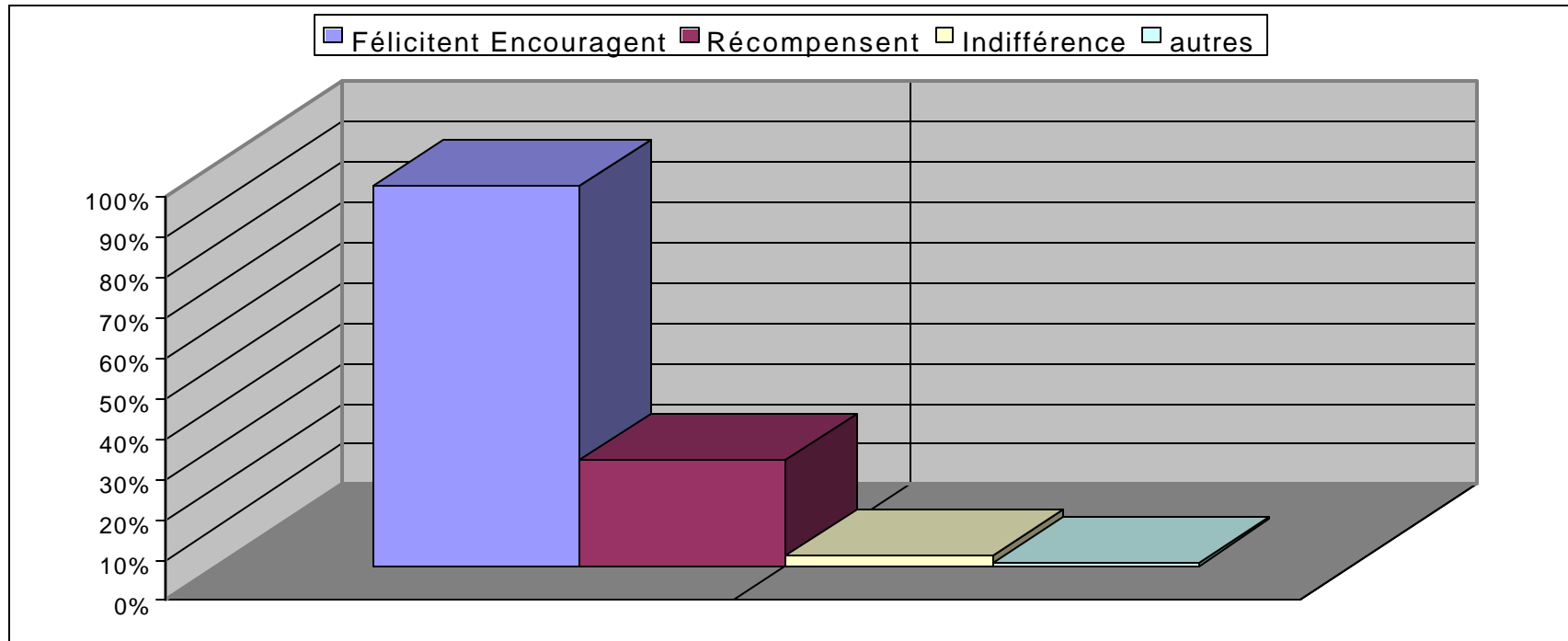
- La majorité des réponses indiquent que les enseignants **CONSEILLENT** et **ORIENTENT** leurs élèves en cas de mauvaises performances scolaires (78%).
- Cependant, dans 13% des réponses on note **UNE INDIFFÉRENCE** de la part des enseignants et dans 10% des réponses, les enseignants **GRONDENT** ces élèves.

QUESTION N° 61 : Est-ce que tu t'entends en classe avec les élèves de l'autre genre ? Oui ou Non ?



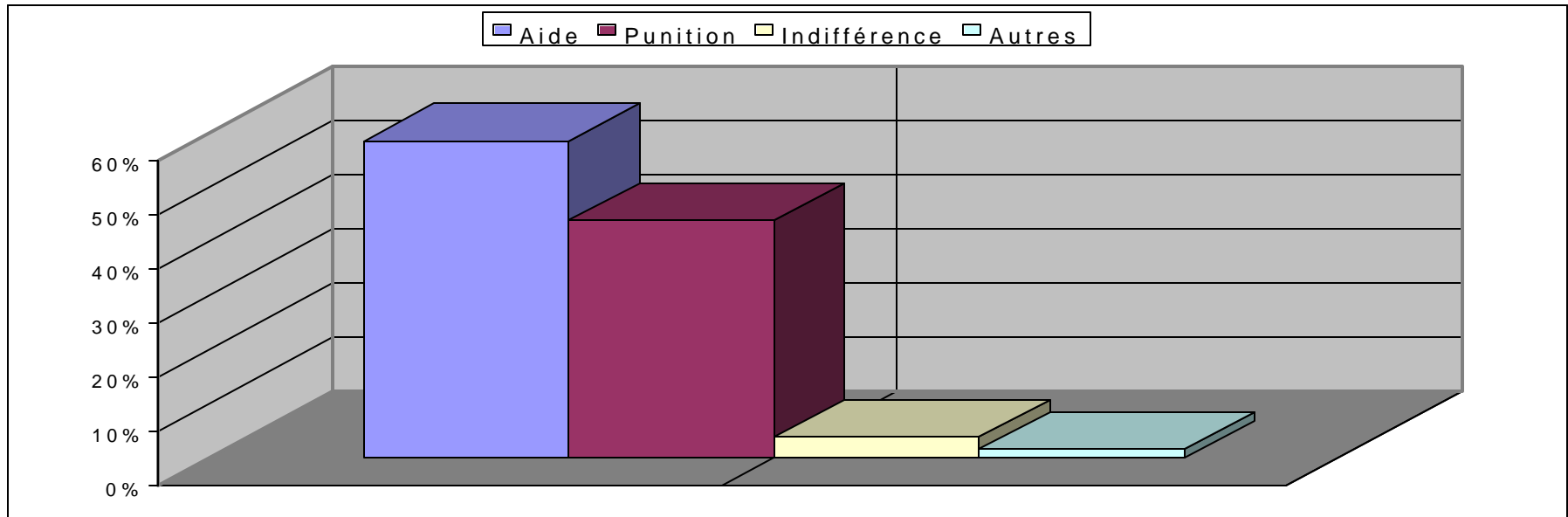
- **60%** des enfants enquêtés déclarent **S'ENTENDRE** avec les enfants de l'autre genre.

QUESTION N° 62 : Quelle attitude adoptent tes parents quand tu obtiens de bons résultats scolaires ?



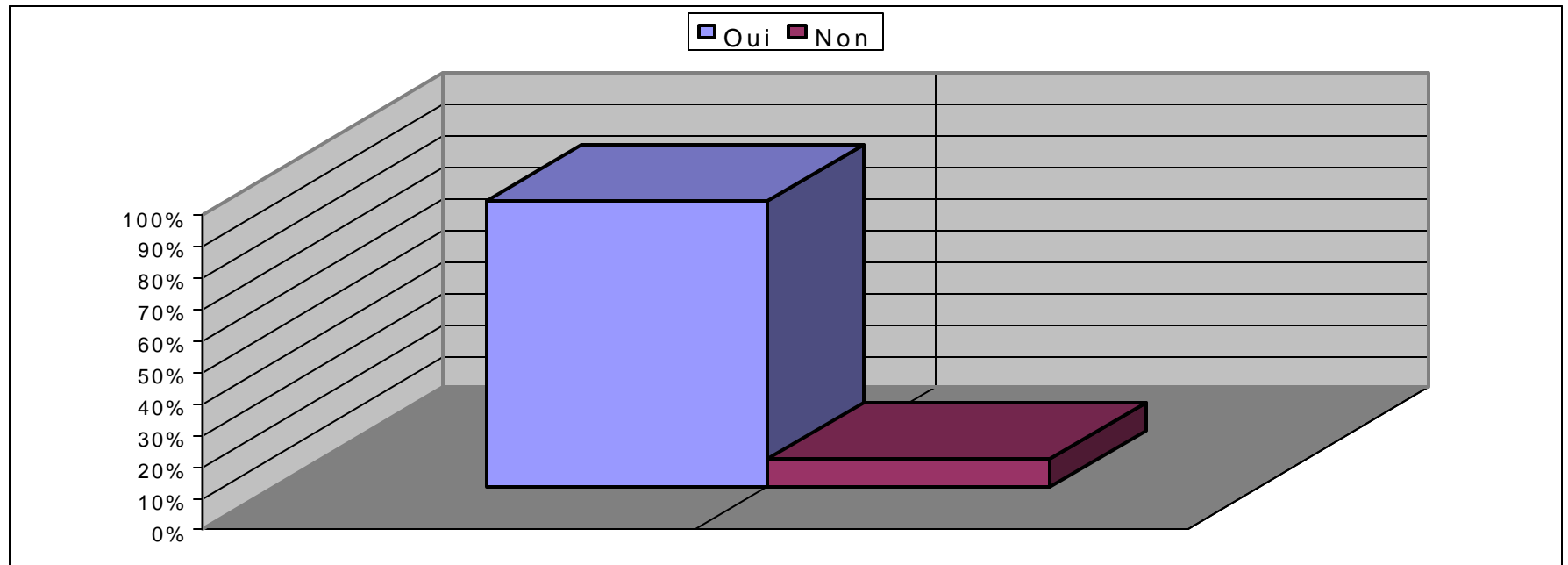
- La majorité des réponses (94%) indiquent que les parents FELICITENT et ENCOURAGENT les enfants quand ils obtiennent de bons résultats scolaires.
- La RECOMPENSE n'est indiquée que dans le quart des réponses (26%)

QUESTION N° 63 : Quelle attitude adoptent tes parents quand tu obtiens de mauvais résultats scolaires ?



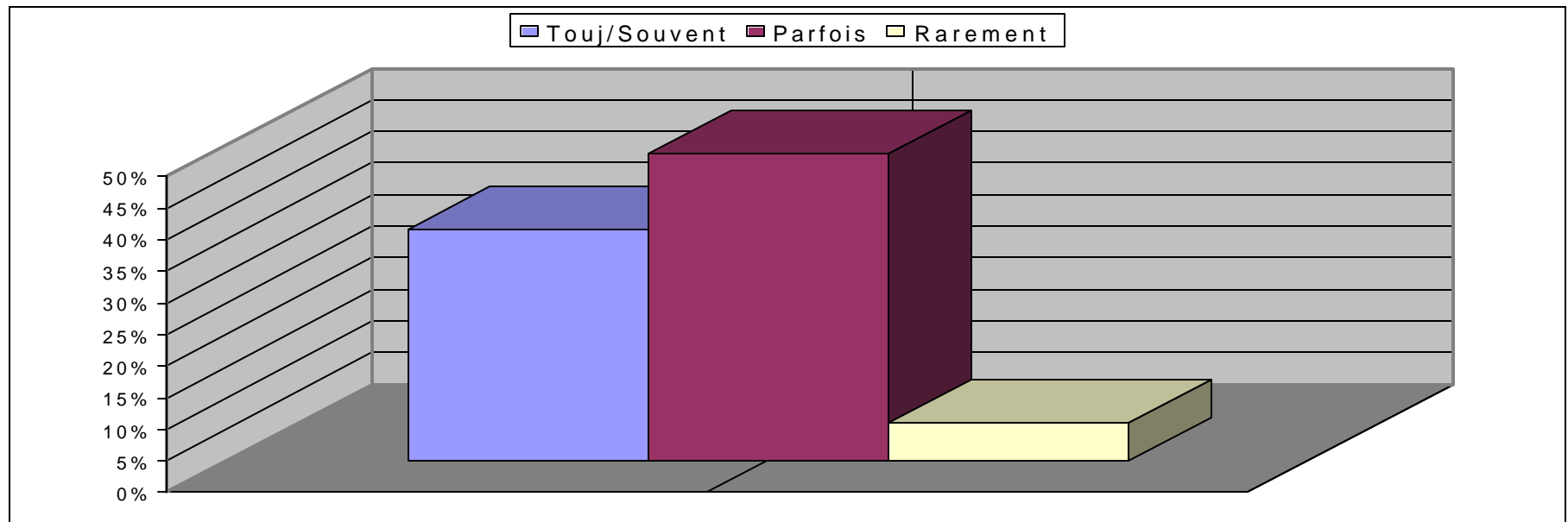
- Il existe une tendance au **SOUTIEN** de l'Enfant quand il a de mauvaises notes . Mais, cette tendance n'est pas dominante (58%), puisque la **PUNITION** demeure encore comme une pratique utilisée par les parents pour pousser l'enfant à améliorer ses performances (44%). L'**INDIFFERENCE** par contre est très faible (4%). Les élèves du second cycle et les filles en général sont plus aidés par les parents. L'indifférence est plus dominante en milieu rural.

QUESTION N° 64 : Es-tu encouragé par tes enseignants à travailler en groupe ?  
Oui ou NON ?



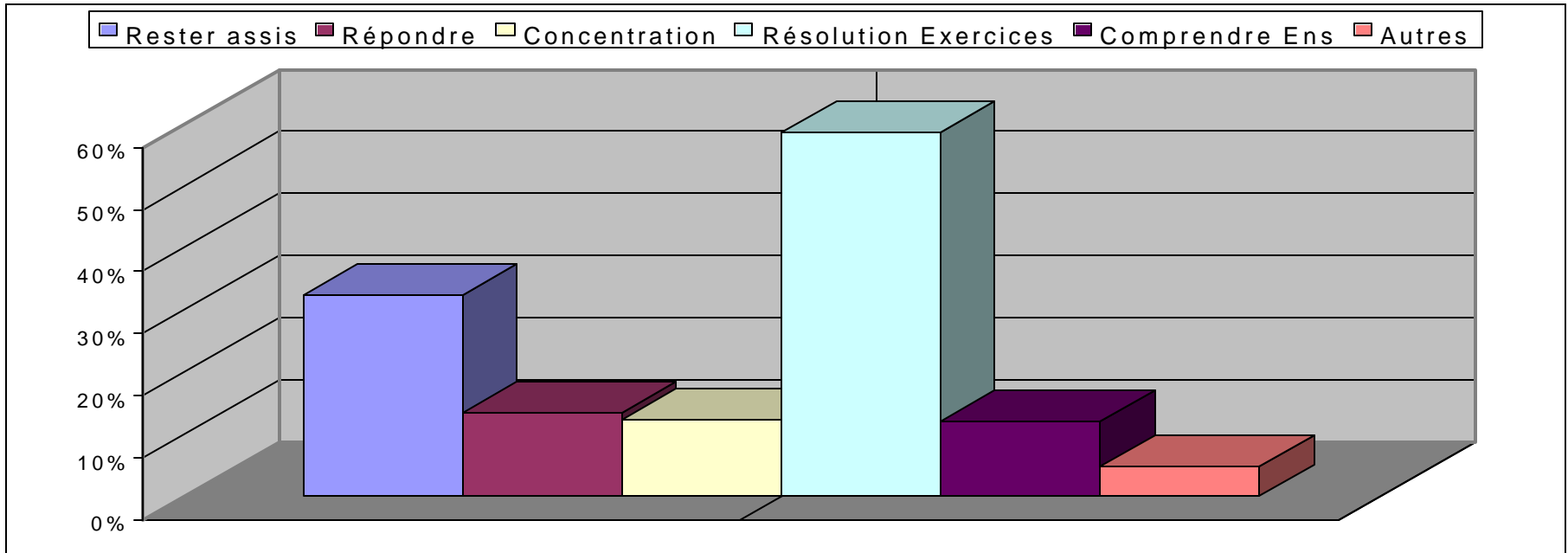
- **La majorité des réponses (91%) indiquent que les enseignants encouragent leurs élèves à TRAVAILLER en GROUPE.**

QUESTION N°65 : Si OUI, avec quelle fréquence (Toujours, Parfois, Rarement)



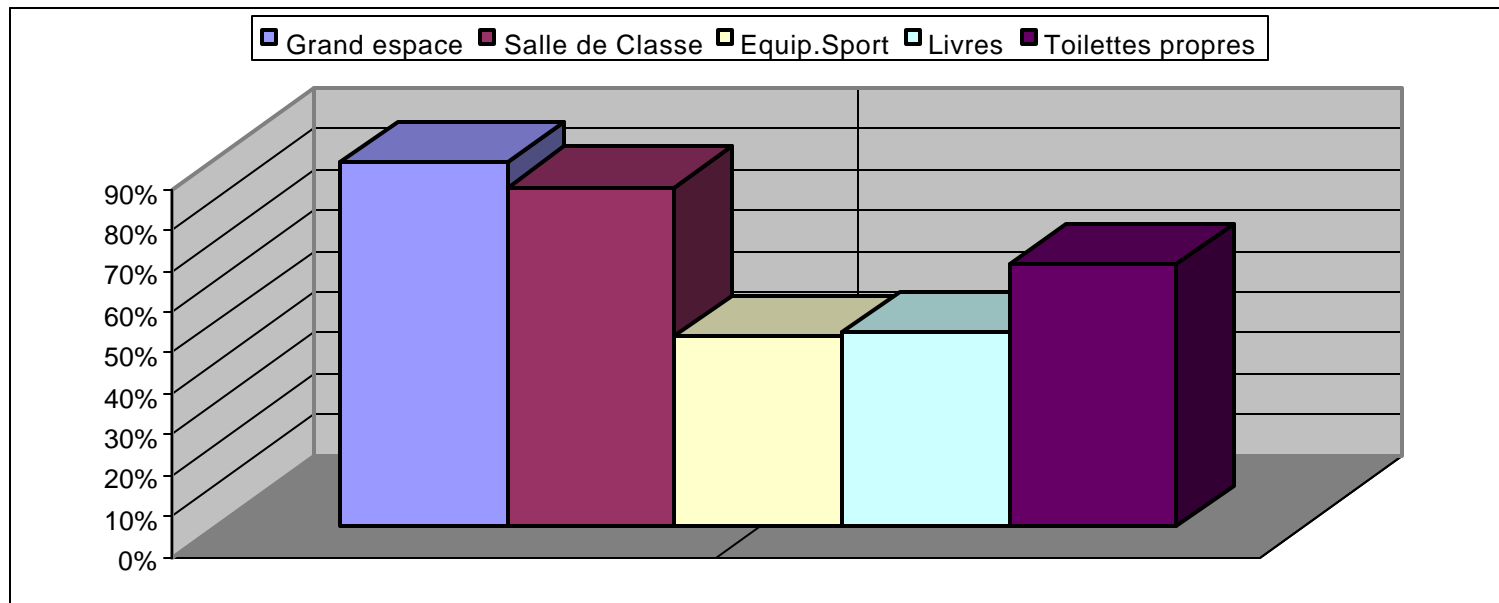
- **L'encouragement à travailler en groupe existe , mais il reste toutefois OCCASIONNEL (49%), mais avec une tendance positive puisque les réponses "TOUJOURS/SOUVENT" sont assez élevées (36%).**

QUESTION N° 66: **Quelle est la chose que tu considères être la plus difficile en classe?**



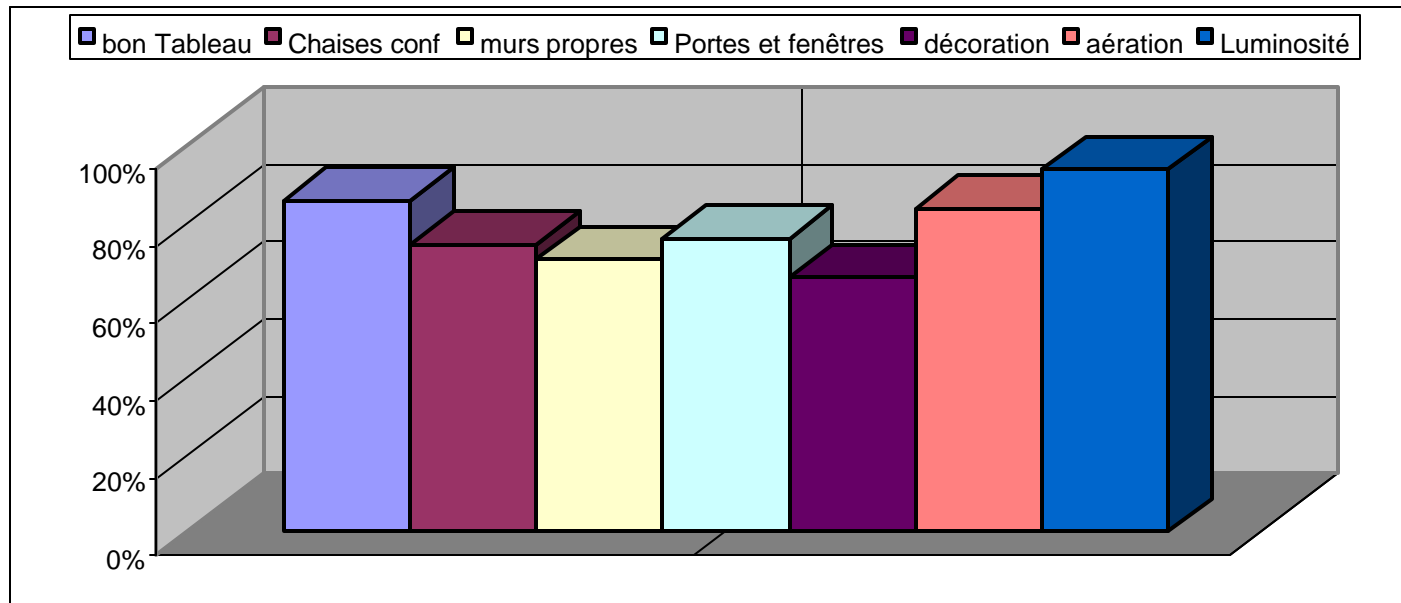
- **RESOUDRE des PROBLEMES (59%) et RESTER ASSIS (33%) pendant des heures en Classe sont les situations les plus pénibles.**

QUESTION N° 67 : D'après toi, est-ce que l'école te procures les conditions suivantes?



- En général les élèves perçoivent positivement l'infrastructure et les équipements scolaires. Deux faiblesses sont notées pour l'EQUIPEMENT SPORTIF et pour LES LIVRES.

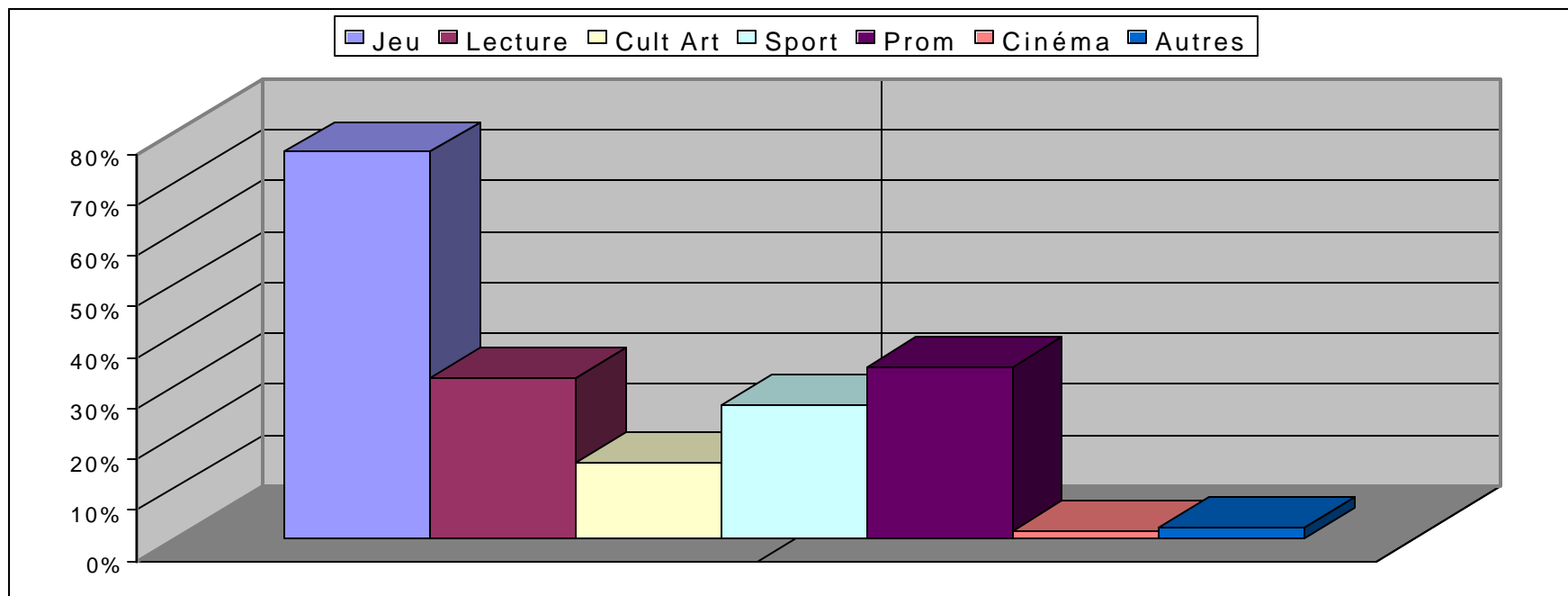
QUESTION N° 68 : D'après toi, est-ce qu'il existe en classe les équipements suivants ?



- **En général , il font bon vivre en CLASSE. Tous les équipements semblent dépasser la moyenne requise.**

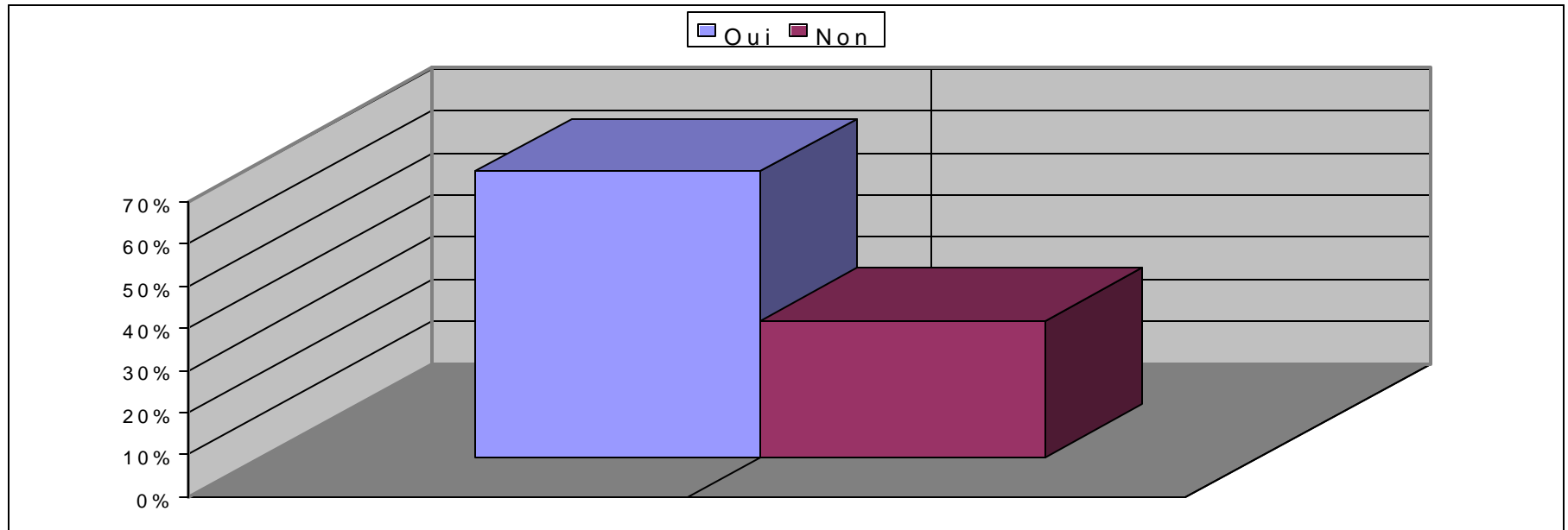
# **DROITS DE L'ENFANT ET ENVIRONNEMENT EXTERIEUR**

QUESTION N° 69 : Quels sont les loisirs et les activités pratiqués durant le temps libre à l'extérieur de la maison ?



- **JOUER** est l'activité la plus pratiquée par les enfants durant le temps libre ( 76%).
- La **PROMENADE**, La **LECTURE** et le **SPORT** occupent en tant que groupe d'activités accessible et facile à pratiquer la seconde place

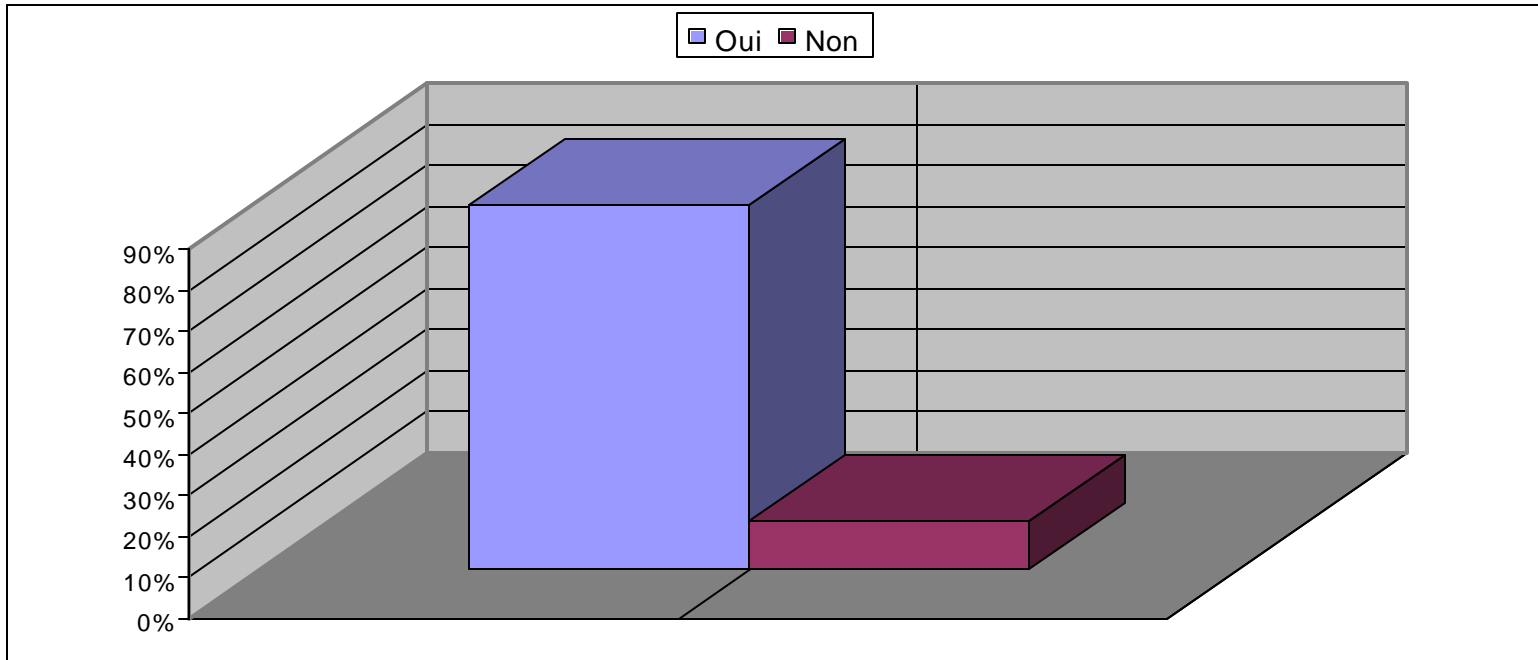
QUESTION N°70 : Est-ce que l'environnement extérieur te permet de pratiquer tes loisirs? Oui ou Non?



- **Globalement , les réponses sont positives puisque la majorité des enfants (68%) pensent que l'environnement extérieur offre des possibilités pour pratiquer des activités de loisirs. Toutefois, 32% des enfants pensent le contraire, notamment en milieu rural et parmi les filles.**

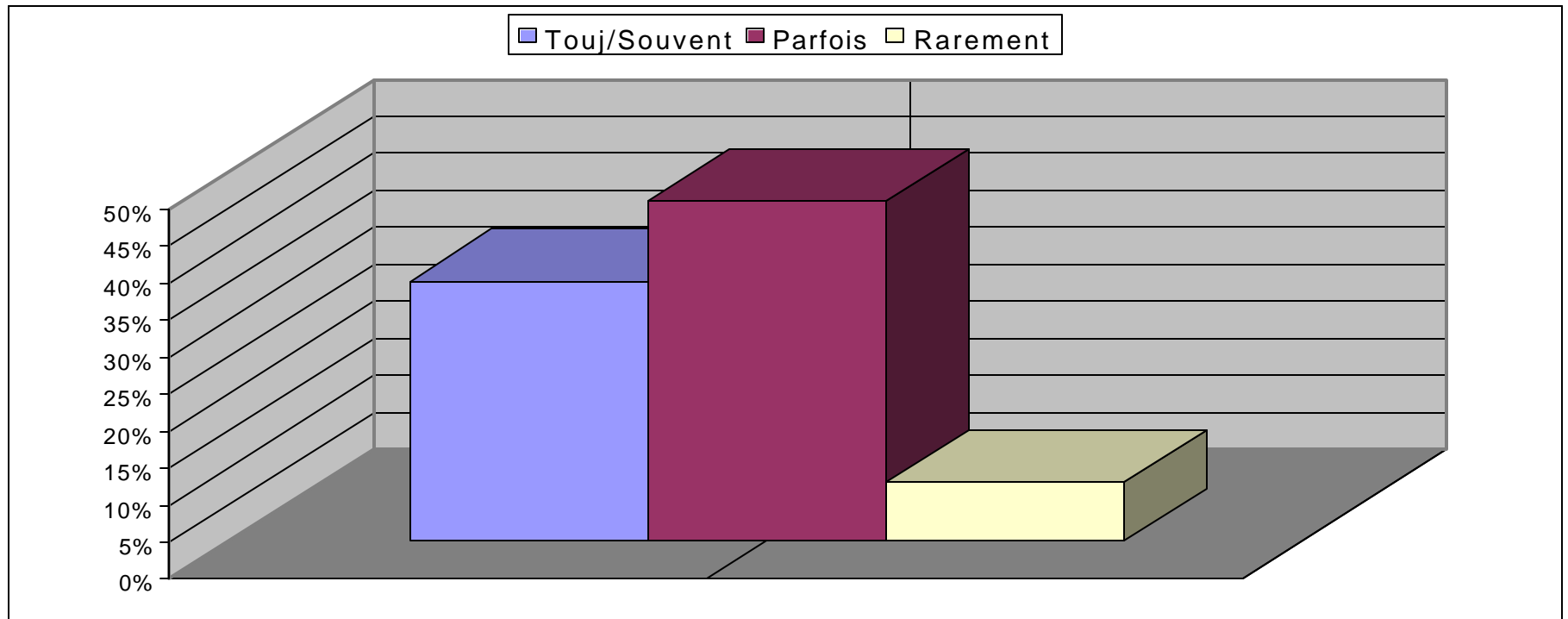


QUESTION N°72 : Est-ce que les programmes diffusés par L'ERTT sont intéressants pour toi? Oui ou Non ?



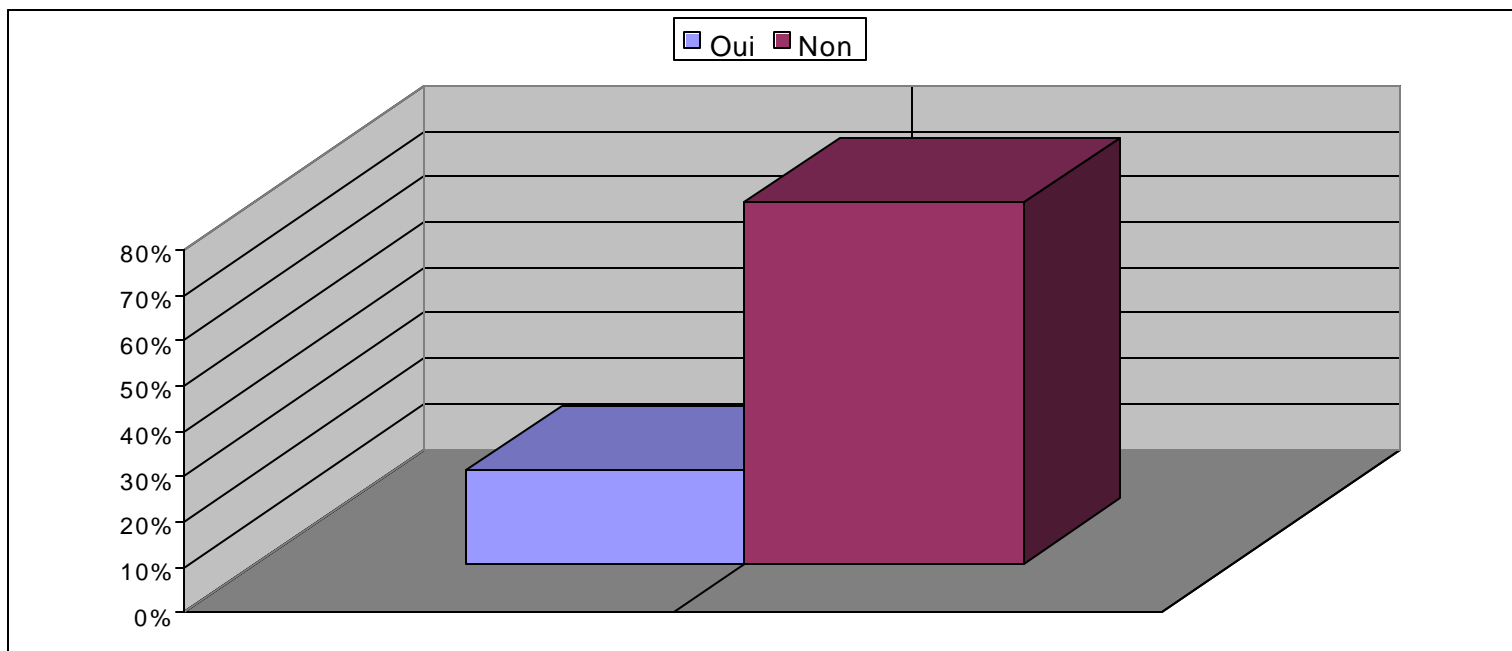
- **87% des enfants** sont INTERESSES par les programmes de RADIO & de TELEVISION

QUESTION N°73 : Si Oui, selon quelle fréquence ? (Toujours, parfois ou rarement)



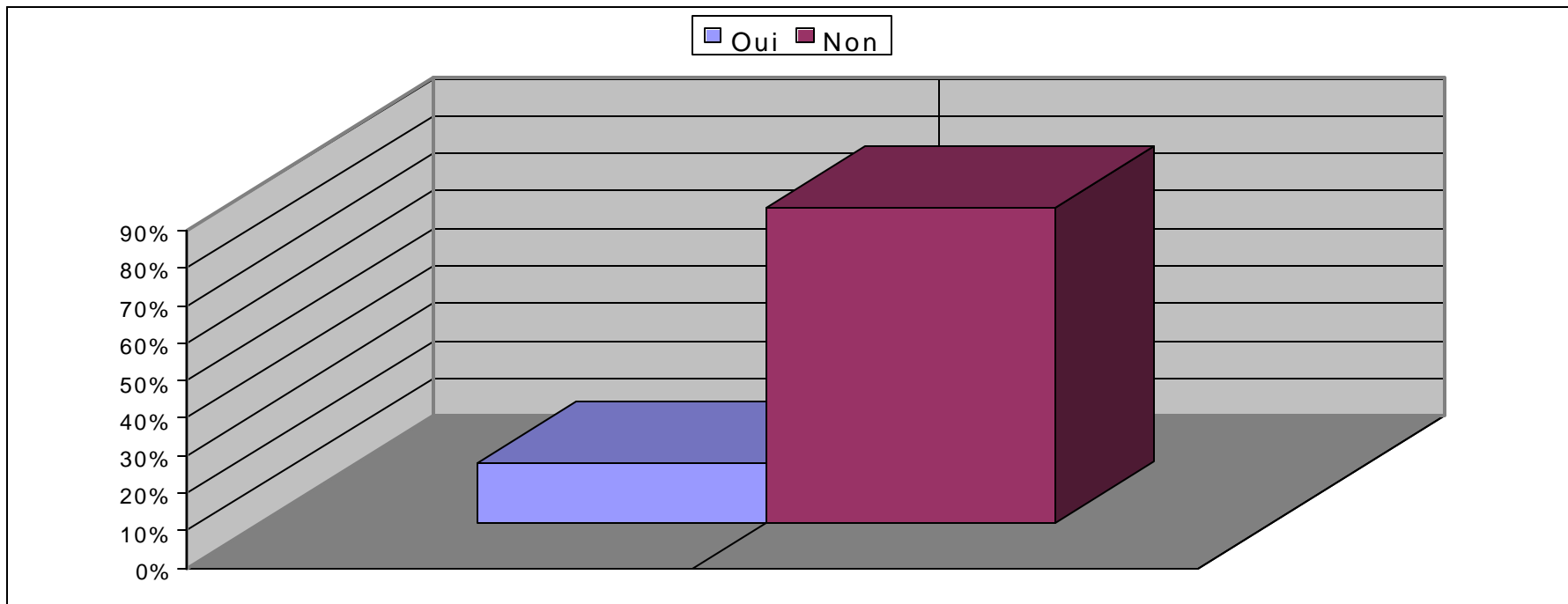
- **En écartant la modalité centrale (PARFOIS) qui a le plus de poids (46%), les enfants choisissant le pôle positif sont plus nombreux (35% contre 7%).**

## QUESTION N° 74 : Es-tu abonné à une bibliothèque?



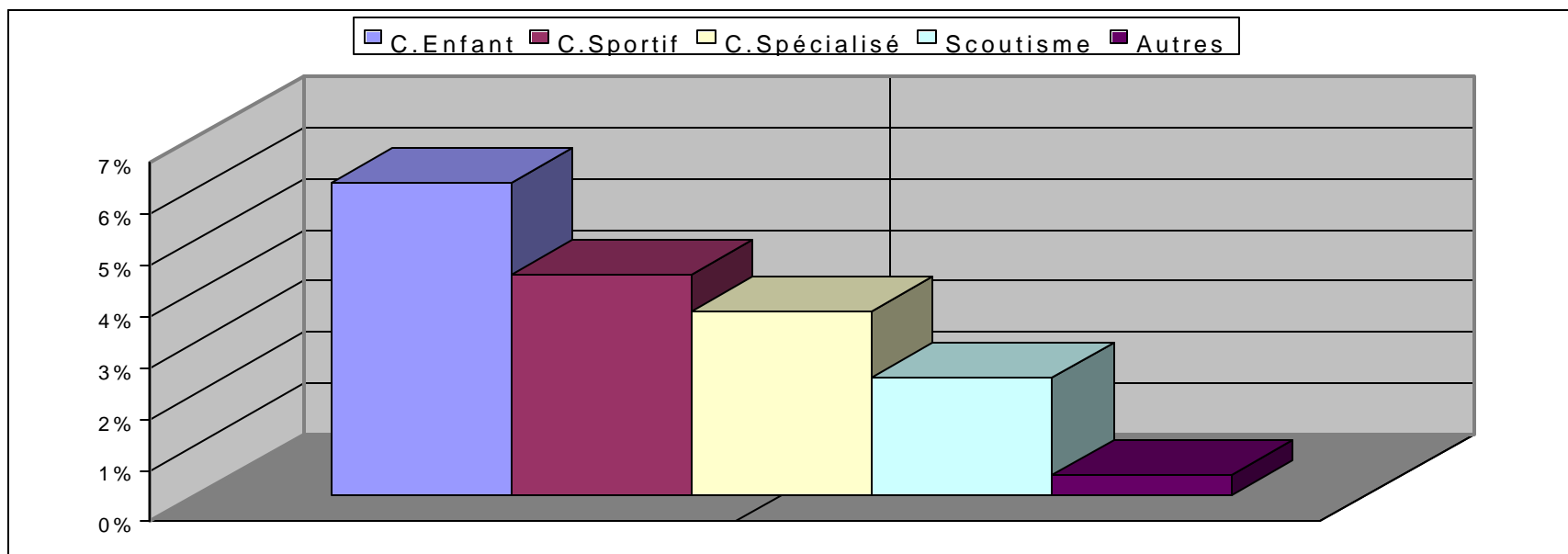
- **80% des enfants NE SONT PAS ABONNES à une bibliothèque. Les RURAUX sont moins affiliés que les URBAINS ( Diff =16%).**

QUESTION N° 75 : Es-tu affilié à une association ou à un club d'enfant?



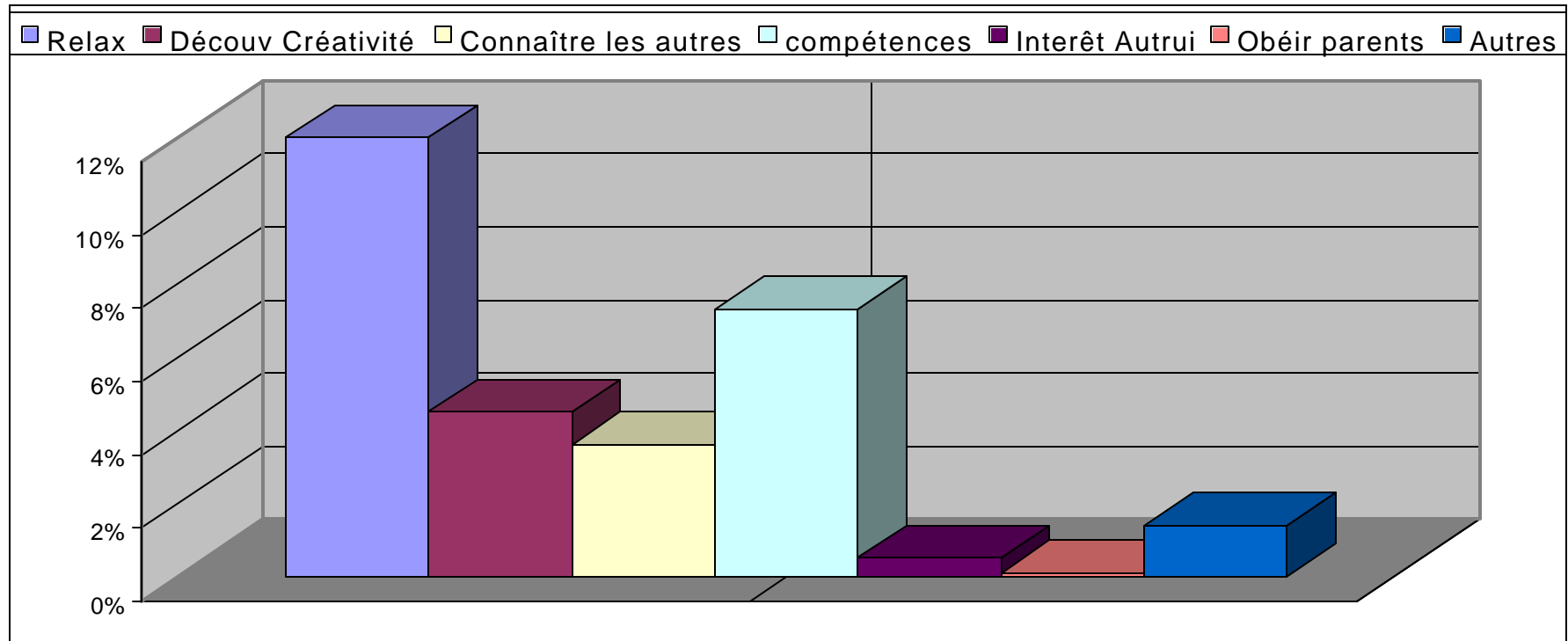
- **84% des enfants ne sont pas AFFILIÉS à une ASSOCIATION**

QUESTION N° 76 : Si Oui, A quel Type d'association es-tu affilié ?



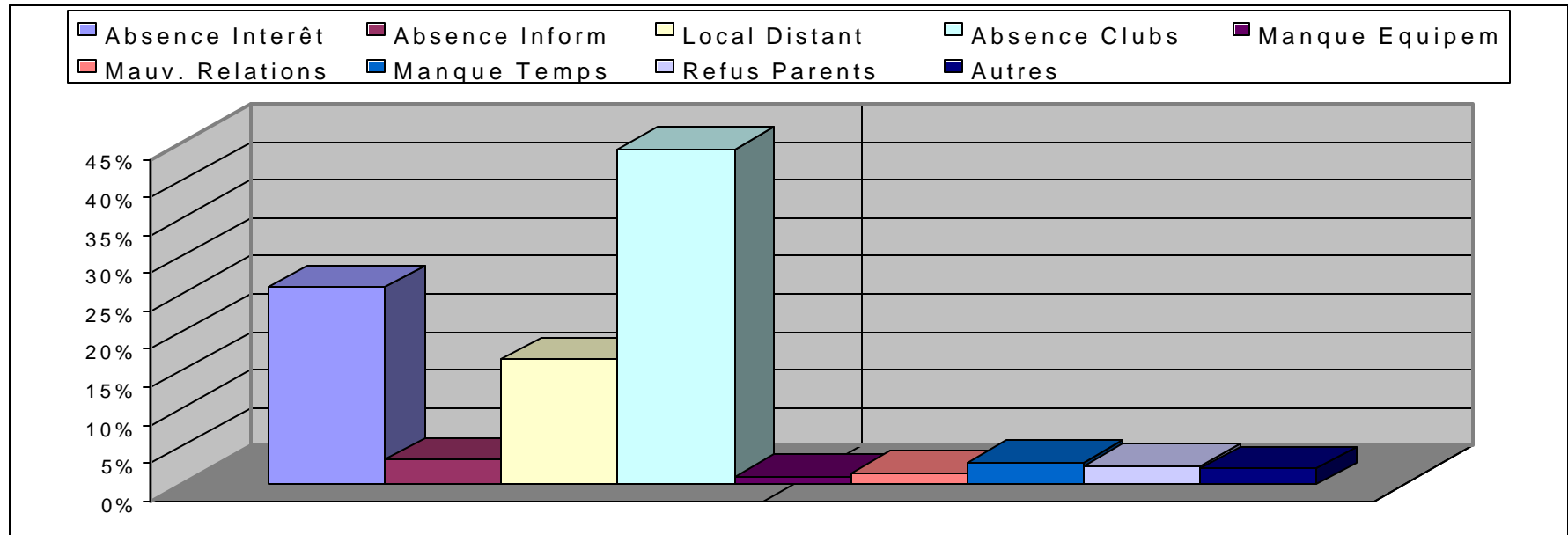
- **Ce sont les CLUBS d'ENFANTS, et les CLUBS SPORTIFS qui occupent la 1ère et la 2ème PLACES**

## QUESTION N° 77 : Pourquoi es-tu affilié à une association ?



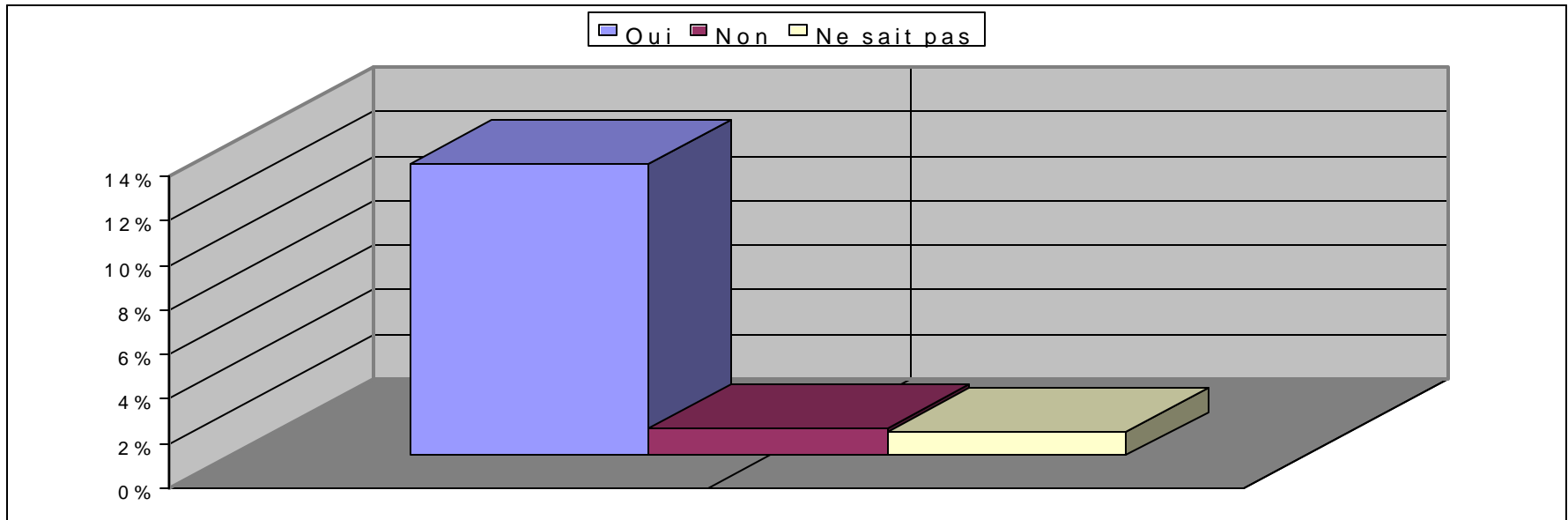
- La majorité des réponses d'enfants affiliés à une association, évoquent le motif de **DISTRACTION** et (12%) de l'acquisition de **CONNAISSANCES** (7%).

## QUESTION N°78 : Si tu n'es pas affilié, Pourquoi?



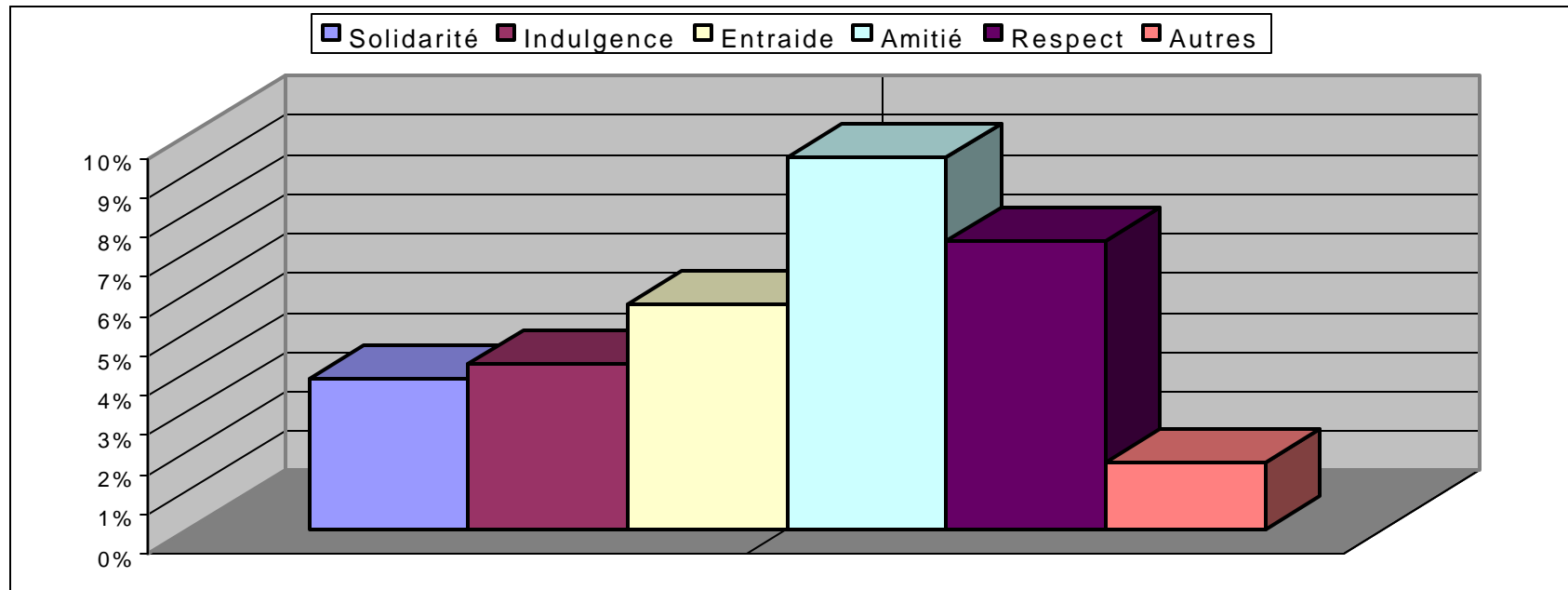
- **L'ABSENCE d'ASSOCIATIONS, d'INTERET et la DISTANCE, constituent les véritables contraintes.**

QUESTION N°79 : D'après toi, Est-ce que l'association à laquelle tu es affilié promouvoie des valeurs civilisationnelles?



- Parmi les enfants qui sont affiliés à des associations , on note une majorité de réponses positives (13%) en faveur de la promotion de valeurs dans le cadre de ces associations.

QUESTION N° 80 : Si Oui, quelles sont les valeurs promues ?



- **La Valeur la plus citée est l'AMITIE (10%) , suivie par le RESPECT. Les autres valeurs sont moins apparentes.**